



United Nations Global Compact Engagement RSE Aramine

LA RESPONSABILITÉ SOCIÉTALE D'ARAMINE



2020 aura été une année très particulière, marquée par une crise sanitaire sans précédent, impactant tous les secteurs d'activité, bouleversant la professionnelle tout autant que la vie personnelle de chacun : aucune année n'aura remis en cause aussi brutalement toutes nos habitudes de travail et de vie.

A l'heure où nous rédigeons ce rapport, le monde continue d'être secoué et les différents rebondissements de cette épidémie n'offre aucune certitude sur un quelconque scénario de sortie de crise.

Ce que nous savons avec certitude c'est que cette crise nous aura renforcé dans nos valeurs : Nos équipes se sont mobilisées avec solidarité et bienveillance afin de servir tous nos clients dans les meilleures conditions ce qui a renforcé les liens déjà forts qui les unissent, et confirmé les valeurs éthiques et sociales de l'entreprise.

Nous sommes fiers d'adhérer depuis 2017 au Global Compact des Nations Unies car nous nous reconnaissons pleinement dans ses valeurs fédératrices et notamment dans les 10 principes universels sur les droits de l'homme, le travail, l'environnement et la lutte contre la corruption.

Notre société s'est inscrite durablement dans un processus d'amélioration continue (pour preuve : la RSE, l'ISO, la QSE, le LEAN sont directement rattachés à la Gouvernance de l'entreprise).

Ce livret vous détaillera l'ensemble des mesures prises et les progrès et avancées de l'entreprise en la matière.

Nous vous remercions de votre confiance et vous souhaitons une bonne lecture.

Geneviève, Marc & Christophe Melkonian
Présidents



RAPPEL HISTORIQUE



DEVELOPPEMENT DU GROUPE



DEVELOPPEMENT PRODUIT



EFFECTIFS





ARAMINE

2 032 abonnés

2 j • 

...

We are proud to re-new our commitment to the UN Global Compact and support the ten principles in everything we undertake.

[#globalcompact](#) [#humanrights](#) [#environment](#) [#labour](#) [#anticorruption](#)

[Voir la traduction](#)



We are Aramine,

We are Altogether !



We are Aramine,

We are Altogether !

Ambition
Respect
Audace
Mobilisation
Intégrité
Novateur
Engagement

Transparence
Exemplarité
Authenticité
Motivation
Solidarité

Below the values, there is a grid of 48 handwritten signatures, each followed by the name of an Aramine employee. The names are arranged in 6 rows and 8 columns.

17 ENGAGEMENTS AUXQUELS NOUS ADHERONS



DES VALEURS INSCRITES DANS L'ADN DES DIRIGEANTS



L'engagement en matière de RSE est inscrit dans l'ADN des dirigeants fondateurs, puis des dirigeants actuels qui assument des responsabilités associatives bénévoles au service de la collectivité locale :

- **Depuis 1975** : les fondateurs et les dirigeants actuels sont engagés au service de la collectivité :
 - Aix en Provence Mécénat
 - Fondation entreprendre
 - Cercle de l'audace créatrice
 - Association des entreprises du Pôle d'Activité d'Aix en Provence
 - Conventions de formation avec le lycée international de Luynes et avec des lycées et centre de formation professionnelle
- **Depuis 1988** : les fondateurs et les dirigeants actuels sont engagés bénévolement et financièrement dans des actions caritatives :
 - La Maison de Gardanne : centre de soins palliatifs aux côtés du docteur Lapiana
 - Association Ressource : Centre d'accompagnement des malades du cancer aux côtés du docteur Mouysset
 - Parrainage d'enfants dans le monde (Association Vision du Monde)
 - Soutien à l'enfance maltraitée (Enfance & Partage, l'Enfant Bleu, l'Unicef)
- **De 1993 à 2019** : Angèle Melkonian a présidé une crèche associative privée au service des travailleurs du pôle d'activités d'Aix en Provence : en hommage à plus de 20 ans d'investissement, la crèche a été rebaptisée en 2019 la maison d'Angèle à son départ.
- **De 1995 à 2016** : Geneviève Melkonian est Conseiller du Commerce Extérieur de la France et Conseiller de la Banque de France.
- Aramine conçoit, fabrique, assemble en France depuis plus de 30 ans et contribue à l'emploi régional, mais aussi à la transmission de l'expérience, du savoir, des valeurs, aux jeunes générations

DES VALEURS INSCRITES DANS L'ADN DES DIRIGEANTS

En 2021 la décision a été prise de verser chaque année 1% de l'EBE de l'année précédente aux associations, avec la répartition suivante :

— 25% pour l'Environnement :



— 25% pour l'Enfance :

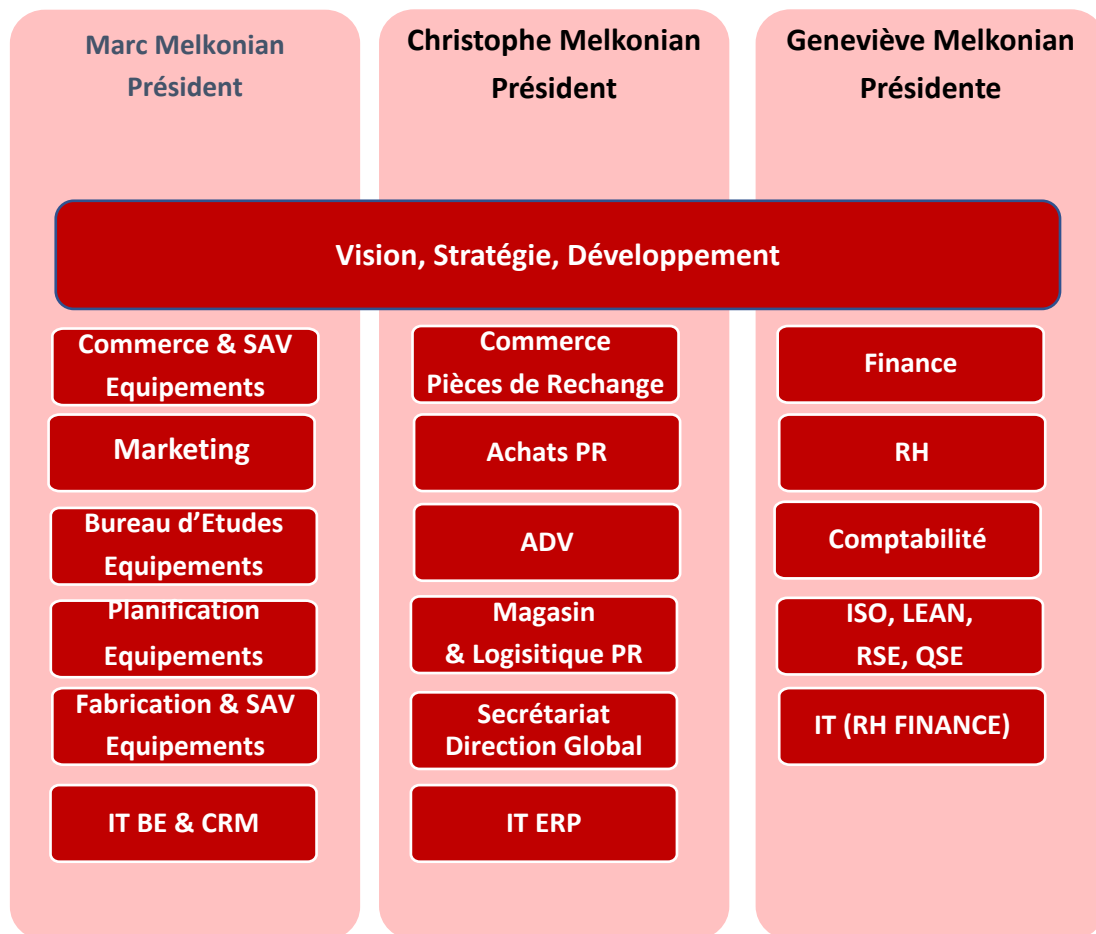


— 25% pour la Santé :

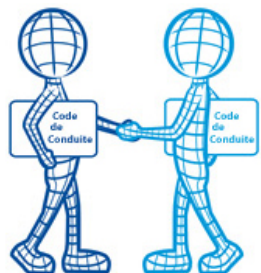


— 25% pour la Culture & les Œuvres locales :





Marc Melkonian Geneviève Melkonian Christophe Melkonian



Code de conduite

Maîtrise des risques par la mise à jour régulière du code de conduite de l'entreprise, formalisant les règles, les normes mais aussi les comportements à adopter en vertu des exigences et valeurs de l'entreprise.

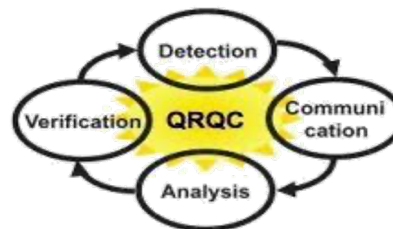


- Comités Stratégiques mensuels
- Réunions de Services hebdomadaires
 - Commerce
 - Achats
 - Finance
 - RH
- Réunions transversales et supports

WE SUPPORT



Parce que les clients, les collaborateurs et les partenaires sont très concernés par la RSE, ARAMINE adhère fièrement au Global Compact des Nations Unies mais aussi à des associations locales telles que Entrepreneurs pour la Planète, Earthship sisters ...



Application de la méthode QRQC (Quick Response Quality Control) afin de livrer nos clients sans délais et sans défauts.

UN OUTIL RH DÉMATÉRIALISÉ AU SERVICE DES ÉQUIPES ET EN RESPECT DE LA RGPD POUR UN ACCOMPAGNEMENT DES TALENTS ET DES COMPÉTENCES



Actualités

Coffre-fort électronique



Livret d'accueil



Mémo Missions



Fermetures Aramine 2021-2022



Planning Actualisé des Equipes



Charte des Valeurs



Charte MACSI



Mon équipe

Gérer mon équipe



3

Subordonnés (Directs : 3)

Organigramme



3

Subordonnés (Total de 9)

Absences de l'équipe



Rapports



1

Favori

Rémunération



Synthèse de l'équipe



4

Mesures disponibles

Ma spécialité

Favoris de l'administrateur



Centre d'administration



Alertes d'administration 2.0



0

Alertes d'administration

Mes informations

Team Building mai 2018 ARAMINE TEAMS
Une expérience unique, un lieu magique, une équipe à l'unisson...
#HistoiresAramine



Mon profil

Carrières



4

Postes vacants

Recrutement



0

Demande de recrutement
En attente d'approbation

Objectifs



Performances



Application Mobile



Activez votre appareil

Congés

Aucun congé prévu



La responsabilité sociétale d'Aramine se traduit dans les solutions innovantes conçues et commercialisées pour renforcer la conscience environnementale des principaux acteurs du marché

1975 : Aramine lance la formule Echange Standard de composants usagés par des composants reconditionnés : on peut dire que l'Echange Standard est un « ancêtre » du recyclage.

1992 : Forte de l'expérience et du succès de la formule Echange Standard, Aramine se lance dans le reconditionnement à neuf d'engins usagés : afin de convaincre une clientèle méfiante, le processus est certifié et labellisé.

2006 : Consciente des enjeux environnementaux, Aramine révolutionne une fois de plus les habitudes du secteur, en recommandant une nouvelle méthode d'exploitation en souterrain : creuser des galeries de 1 m afin de n'extraire que le filon : c'est un véritable pari que se lance l'entreprise en créant la gamme « miniLoaders » destinée aux galeries étroites dites « Narrow Vein ».

2019 : Aramine lance le premier engin électrique autonome à batterie. Tout comme les précédentes innovations citées, il faudra quelques années pour que l'électrique fasse son chemin dans l'industrie minière. L'engin est actuellement mis à l'essai dans de nombreuses mines pilotes, afin de rassurer les clients, et préparer un avenir certain à l'entreprise qui une fois de plus a privilégié le respect de l'environnement à des enjeux purement économiques.

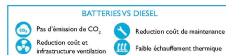
2020 : Aramine conçoit depuis plus de 45 ans des solutions complètes et innovantes pour révolutionner l'Industrie Minière Souterraine.

Figurant parmi les 3 Leaders du marché, Aramine a su s'imposer comme le premier choix des clients en matière d'innovation technologique, et continuera d'offrir les solutions digitalisées et connectées les plus avant gardistes.

Aramine continuera de satisfaire les standards les plus élevés en matière de RSE, ISO, QSE, LEAN, afin d'assurer une sécurité totale des femmes et hommes, dans le respect de notre belle planète.

Le miniLoader® L140B, une machine à la technologie éprouvée et fiable

Le L140B, spécialement étudié pour les mines à veines étroites (filonnières), est conçu avec les meilleurs composants de marques renommées. Il ne nécessite pas d'entretien sans hydraulique, avec une transmission électrique simplifiée et un faible chauffage thermique, sa durée de vie est plus longue.



PUISANCE

- Effort de traction 3.2t
- Raccourci instantané du moteur électrique en cas de sollicitation
- Moteur utilisable à 60% de son couple maxi

BATTERIES

- Batterie lithium fer phosphate
- Externe 2000 cycles de charge à fond
- Recharge batterie avec une simple prise et à tout moment grâce au chargeur intégré
- Autonomie : 20 à 40 en utilisation continue
- Charge de remplacement complète de 30 en 20 min
- Option : Remplacement rapide module de batterie

FIABILITÉ

- Composants éprouvés
- Systèmes conçus pour utilisation souterraine (Altitude < 4000m, Température < 15 à 40°C)

CONFORT ET ENVIRONNEMENT











- Aucune émission de gaz polluants
- Faible bruit
- Sonnette d'alerte
- Poids opératoire ergonomique avec accélérateur intégré et équilibré
- Progressivité de l'accélération et de freinage
- Qualification avec amortisseurs précontraints

SECURITÉ

- Frais Moteur Diesel (Spring-Loaded Hydraulic Release)
- Test de freinage automatique
- Charging électronique
- Technologie batterie éprouvée à base de lithium
- Plus au repos automatique des batteries en cas de défaillance
- Machine série étroite entièrement scabre
- Poids opératoire série étroite avec verrouillage automatique des commandes

CARACTÉRISTIQUES

- Longueur : 1800mm
- Largeur : 520mm
- Hauteur : 2000mm
- Capacité : 1300kg
- Garde au sol : 600mm

| | MODEL | ENERGY | WIDTH | CAPACITY |
|--------------------|--|---|--|--|
| miniDriller |  D130D |  DM901 HDE | | |
| | D130D | DIESEL | | |
| miniLoader® |  L110 |  L130D |  L130E |  L140 |
| | L110E | ELECTRIC | 0,88 m | 1,1 t |
| | L130D | DIESEL | 1,04 m | 1,2 t |
| | L130E | ELECTRIC | 1,04 m | 1,2 t |
| | L140B | BATTERY | 1,1 m | 1,4 t |
| | L150D | DIESEL | 1,2 m | 1,4 t |
| | L150XD | DIESEL | 1,3 m | 1,6 t |
| | L150E | ELECTRIC | 1,2 m | 1,4 t |
| | L150XE | ELECTRIC | 1,3 m | 1,6 t |
| |  T500D |  T1601M |  T1601C |  T1801C |
| MineTruck | T500D | DIESEL | 1,5 m > 1,4 m | 3,9 t > 4,5 t |
| | T1601M | DIESEL | 2 m | 15 t |
| | T1601C | DIESEL ELECTRONIC | 2 m | 15 t |
| | T1801C | DIESEL ELECTRONIC | 2,15 m | 17,5 t |

UNE GAMME DE PRODUITS VERTUEUSE

- ARAMINE est dans un processus d'amélioration continue et les ingénieurs du Bureau d'Etudes sont pleinement engagés dans le respect de l'environnement et la sécurité des utilisateurs : ARAMINE est à ce jour le premier constructeur mondial d'engins miniers ayant conçu un engin électrique autonome à batterie. Afin de convaincre les clients sur les performances d'un tel engin, ARAMINE a accepté de louer cet engin à des conditions très particulières : une telle révolution dans les habitudes du secteur prend du temps.
- ARAMINE a révolutionné les méthodes d'exploitation du futur en concentrant les galeries à la taille du filon minier : ARAMINE est à ce jour le Leader Mondial du Narrow Vein afin de privilégier des méthodes plus respectueuses de l'environnement.
- Enfin, Aramine renforce ses initiatives envers l'environnement au travers d'un processus d'amélioration continue de tous les instants :
- Sélection des produits chimiques en éliminant les produits solvantés et en investissant dans des systèmes de captation des émissions polluantes.
- Tris sélectifs des déchets, confiés à des sociétés agréées et certifiées RSE et ISO selon les normes les plus exigeantes.
- Recyclage des papiers, cartons, et emballages divers et confections d'emballages personnalisés et respectueux de l'environnement en cartons et bois adaptés.
- Communication interne régulière sur les méthodes de recyclage et de respect de l'environnement

Battery Powered miniLoader® LI 40B

- Zero CO₂ and NO_x emission
- Reduced maintenance cost
- Low thermal heating
- Reduced ventilation infrastructure



Le LI40B est le premier engin électrique à batteries conçu pour les mines souterraines par le bureau d'études d'Aramine



W type
aligning system®



Auto-locking
device



Self aligning
device

RBC NEWS MOSCOU



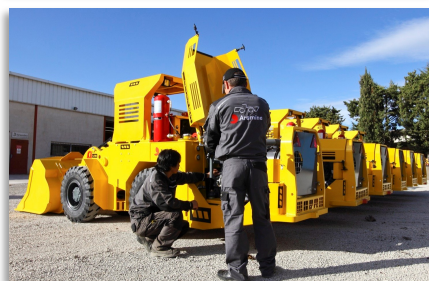
BATTERY QUICK REPLACEMENT SYSTEM, QRS



LA GAMME NARROW VEIN RESPECTUEUSE DE L'ENVIRONNEMENT



ARAMINE a révolutionné les méthodes d'exploitation en souterrain en proposant à ses clients une gamme d'engins miniaturisés (dit MiniLoaders, MiniDrillers ...) pour galeries de 4m² à 15 m² maximum.





En reconditionnant des engins destinés à être ensevelie dans les mines, Aramine contribue à protéger l'environnement.



Genuine
spare parts



Sustainable
equipment



Original
Performance
specifications



Reduced
production cost,
Competitive
prices



Included
Worldwide
warranty



Fast
delivery



Aramine a vendu en 30 ans plus de
487 engins recyclés dans le monde à
un rythme de 14 engins par an.

LE RECONDITIONNEMENT D'ENGINS USAGÉS À NEUF :

UNE EXPERTISE AU SERVICE DE LA QUALITÉ ET DE L'ENVIRONNEMENT

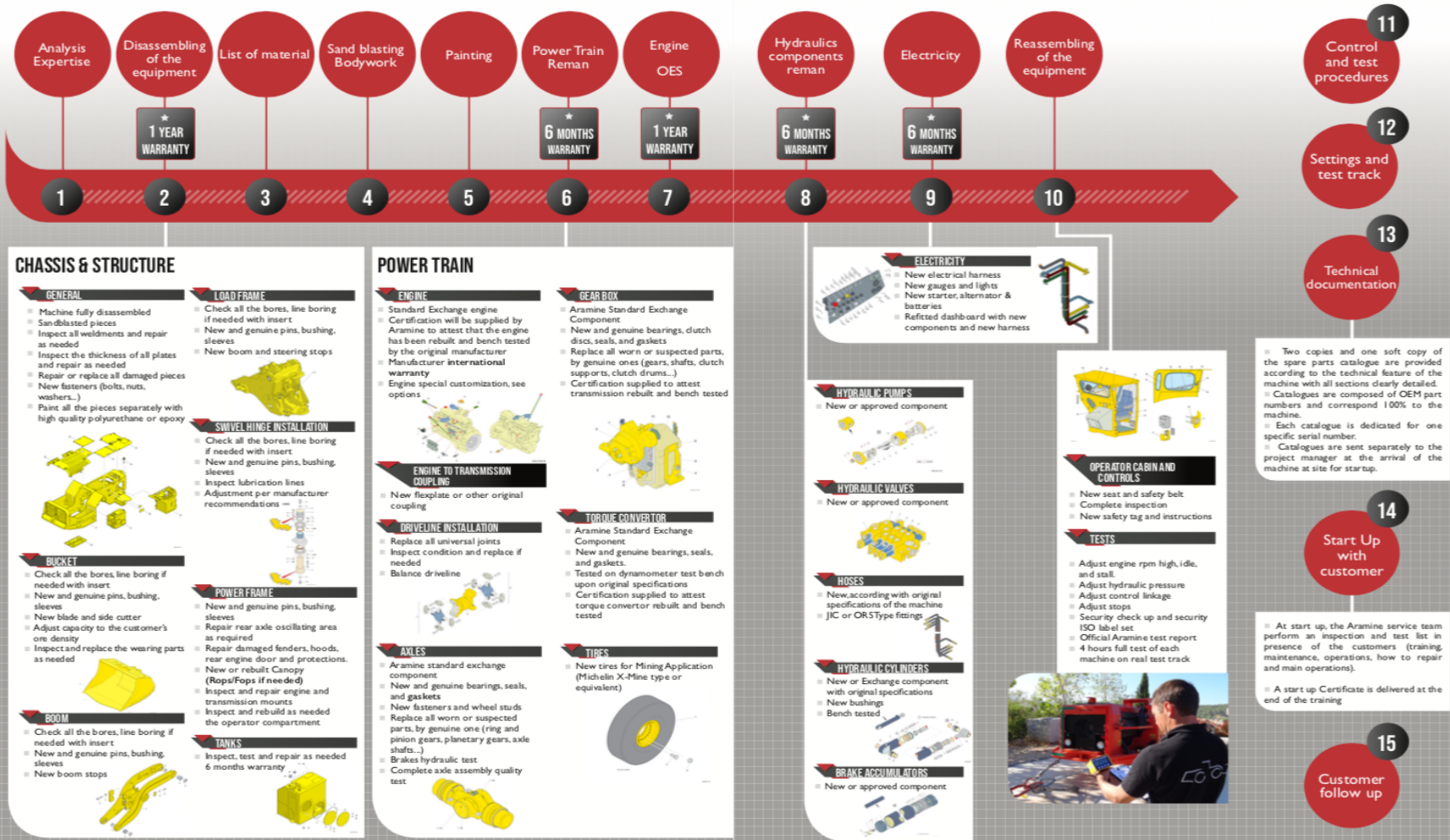


QUALITY CHART ARAMINE APPROVED PROCESS

⊕ Remanufacturing process

⊕ Technical documentations

⊕ Start up and follow up



UN ENGAGEMENT DE QUALITÉ CERTIFIÉ



CSM_FORM_015 - V7.0

CGI-21122017-FR-FR

QSE | Engagement de la Direction dans un management intégré



Le marché minier international est de plus en plus concurrentiel et exigeant.

Pour y assurer la pérennité de notre société, conforter notre position ainsi que notre développement, il nous faut améliorer sans cesse nos performances tout en apportant à notre clientèle une assurance totale sur la qualité de nos produits et services, et l'écoute qui lui est nécessaire.

Aujourd'hui, ARAMINE, Groupe Melkonian s'engage dans la mise en place d'un **Système de Management de la Qualité**. Nous assumons l'efficacité de celui-ci en s'assurant que la Politique QSE et les objectifs que nous avons établis soient cohérents avec notre contexte économique et notre orientation.

Nous nous assurerons avec nos équipes, à ce que les exigences liées au SMQ et celles de nos clients soient bien intégrées à nos processus métiers et que les ressources nécessaires au bon fonctionnement de celui-ci soient disponibles.

L'implication et la gestion des autres services, même hors champ de certification, ont un rôle et une responsabilité à jouer dans notre entreprise.

Nous communiquerons sur l'importance de disposer d'un **système qualité efficace**, auprès de nos parties intéressées en affirmant notre leadership, mais aussi auprès de nos clients en le plaçant au centre de nos préoccupations, le tout dans un enjeu d'**Amélioration Continue**.

L'atteinte des objectifs fixés est notre priorité à tous. Elle contribue à l'efficacité de notre démarche.

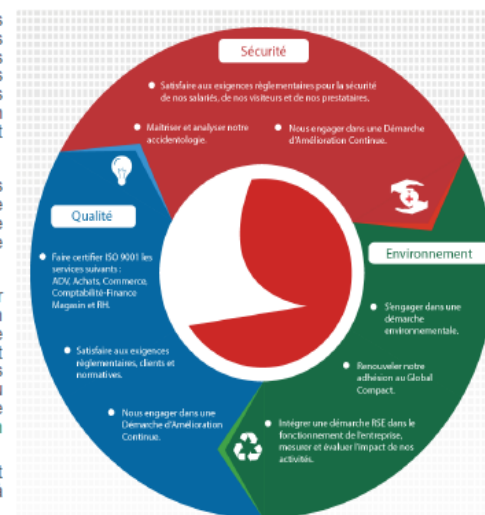
En tant que Présidents de ARAMINE - Groupe Melkonian, nous nous engageons personnellement à ce que les dispositions décrites dans cette lettre et dans le Manuel Qualité soient appliquées, respectées, et à fournir les moyens nécessaires pour cela.

Merci à tous,

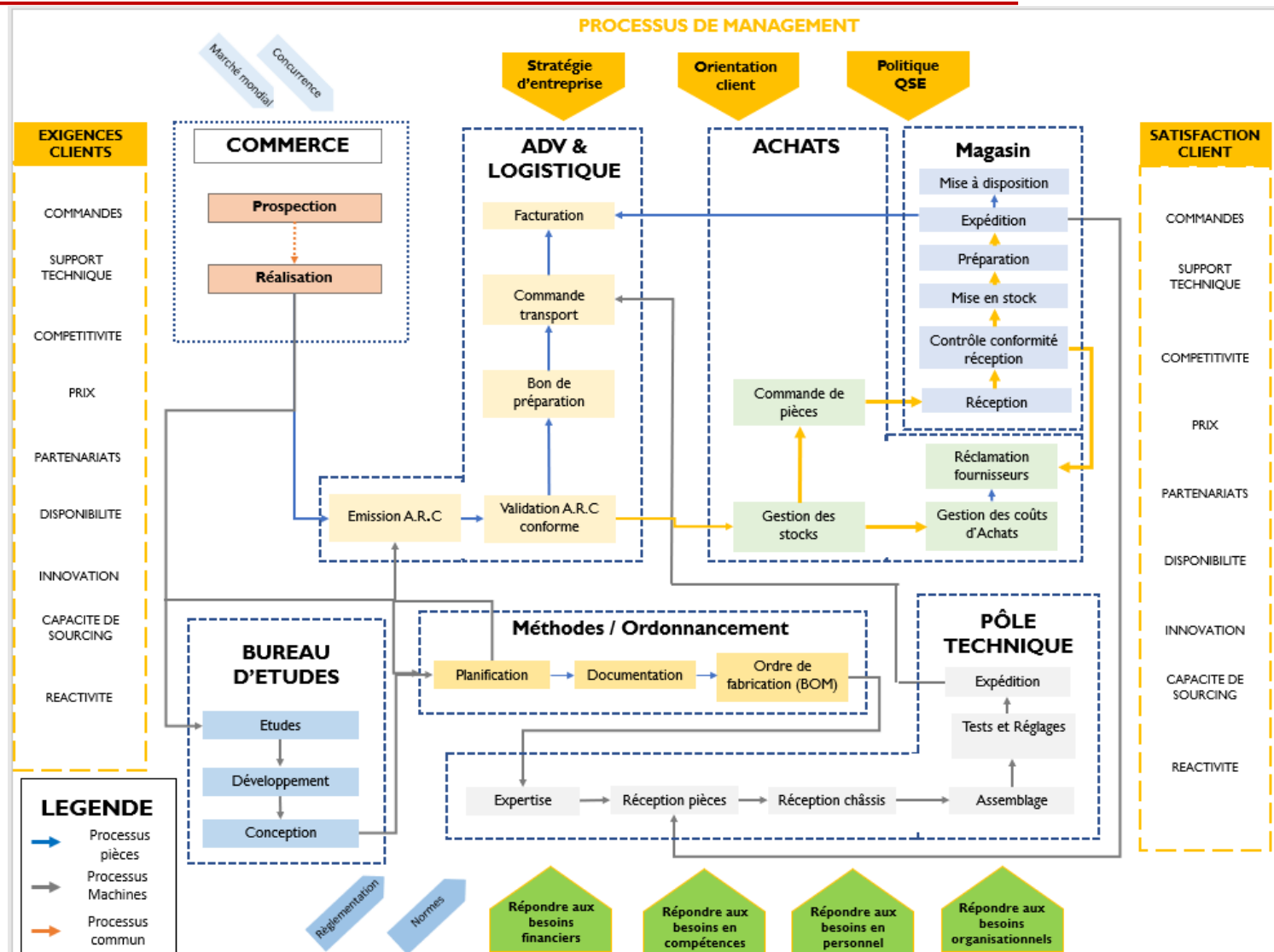
Geneviève Melkonian

Marc Melkonian

Christophe Melkonian



UNE ORGANISATION AXÉE SUR L'EXCELLENCE OPERATIONNELLE

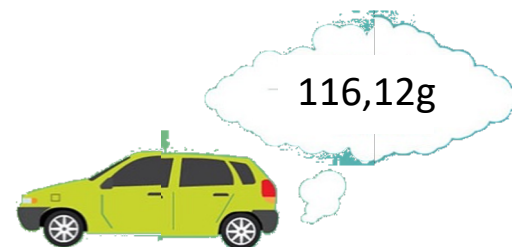


UN ENGAGEMENT POUR L'ENVIRONNEMENT



UN PARC VEHICULE RECENT POUR DES REJETS CO2 MAITRISÉS

De source officielle AMV, le parc français des véhicules automobiles a une moyenne de 11,9 ans. Aramine renouvelle son parc automobile tous les 36 mois en moyenne et incite ses collaborateurs à s'orienter vers l'hybride ou l'électrique.



Émission moyenne de CO2 par
kilomètre parcouru

TRAITEMENT DES DÉCHETS

ARAMINE a choisi ORTEC comme partenaire de collecte et recyclage de ses déchets pour leur démarche RSE en accord avec nos valeurs : ainsi, papiers, cartons, plastiques, métaux et huiles usagées sont collectés régulièrement, en respect de la législation et des valeurs de l'entreprise.

Aramine vient de signer un contrat pour le recyclage des mégots de cigarette, avec la société CY-CLOPE, qui a su démontré son engagement RSE par la revalorisation énergétique des mégots et le respect total de l'environnement. La visibilité des cendriers CY-CLOPE contribue aussi à l'embellissement des espaces fumeurs de la société.



UN ENGAGEMENT POUR L'ENVIRONNEMENT



LA REVALORISATION

50 palettes recyclées en économie circulaire

50 vieilles palettes présentes sur Gardanne ont été récupérées par une société qui les revalorise en les nettoyant puis en les remettant en vente.

Mise en place d'un **nouveau contrat avec la société ORTEC** pour le traitement de nos déchets permettant de revaloriser cartons, papiers et plastiques. Sachant que nous jetons, rien qu'aux Milles, 2 x 6 bacs de 770L par semaine, soit presque 10 000L de déchets par semaine, autant qu'ils soient réutilisés !

C'est également **110 palettes d'archivages** représentant à peu près 4 bennes de 15m3 qui vont être envoyées dans une recyclerie de la région pour broyage et recyclage.



UN ENGAGEMENT POUR L'ENVIRONNEMENT



ENTREPRENEURS POUR LA PLANÈTE

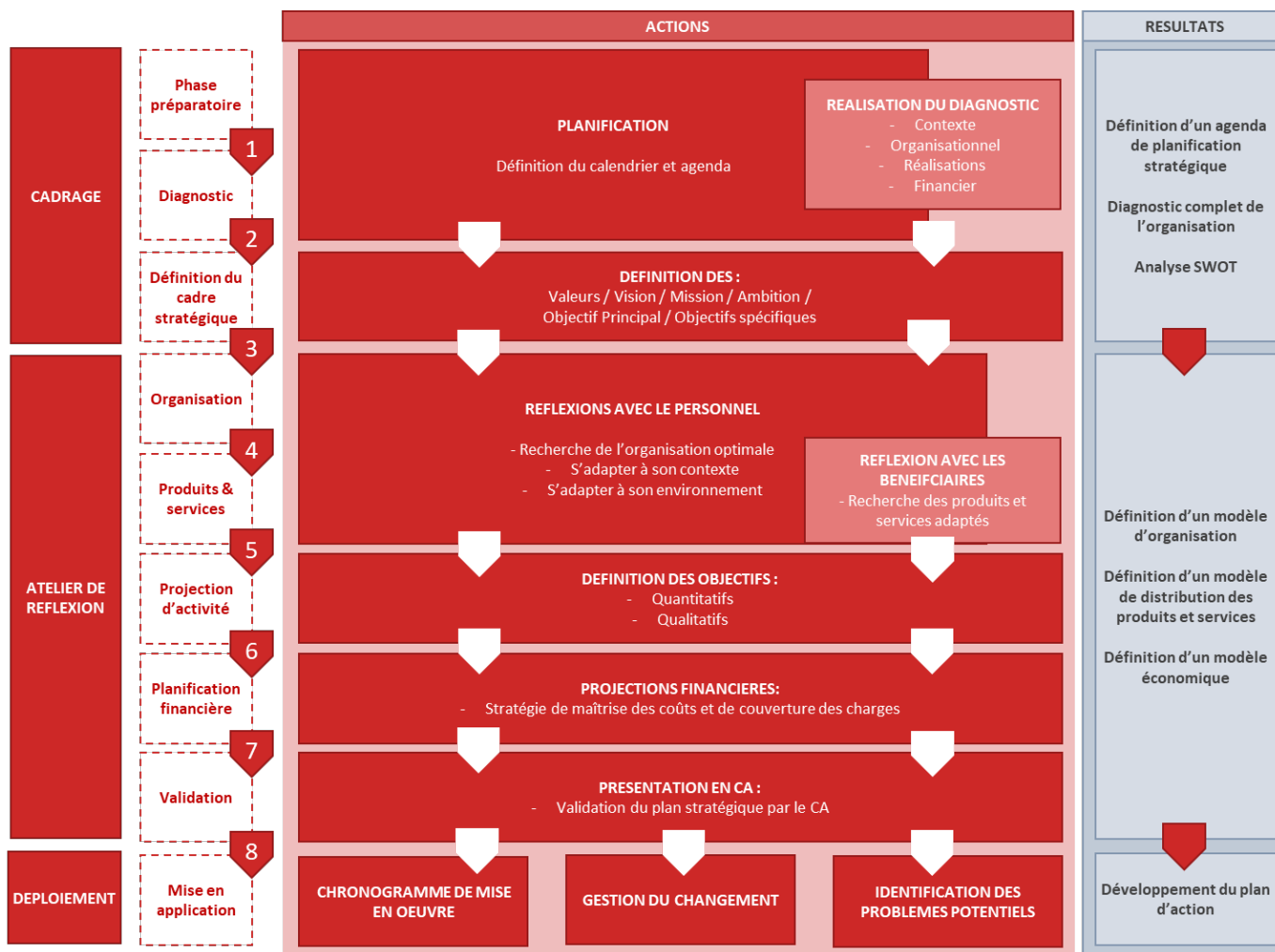
Cette année, Aramine a décidé de soutenir «Entrepreneurs pour la planète» à travers des dons aidant au financement du mouvement. Un mouvement qui propose une plateforme digitale où les porteurs de projets environnementaux (structures de l'Etat, collectivités, associations) peuvent s'associer avec des chefs d'entreprises qui souhaitent mettre à leur service, bénévolement, des compétences entrepreneuriales afin d'aider au développement de ces projets bénéfiques pour la planète.

L'objectif du mouvement est de réunir les dirigeants d'entreprises et les porteurs de projets focus environnement d'un même territoire.





METHODOLOGIE STRATÉGIQUE



POLITIQUE SOCIALE

VIE D'ENTREPRISE

- En complément des dispositions prises pour garantir les Droits de l'Homme, ARAMINE réunit régulièrement ses équipes afin de transmettre et rappeler de façon continue les valeurs qui doivent gouverner chaque acte et décision de chacun.

Les plus anciens ont à cœur de rappeler aux plus jeunes :

- l'intérêt d'une communication transparente,
 - l'intérêt de partager le résultat de l'entreprise et non pas le résultat individuel
 - le respect des différences culturelles de chacun qui ouvrent l'esprit et la compréhension
- ARAMINE a à cœur d'organiser des journées portes ouvertes aux écoles et aux enfants d'Aramine, plusieurs fois dans l'année afin d'attirer les nouvelles générations sur un métier qui va de la conception dans un Bureau d'Etudes jusqu'à la commercialisation dans 88 pays en passant par un atelier d'assemblages et de tests, l'ensemble situé dans la région.
 - ARAMINE accorde un budget deux fois supérieur à la législation à son CSE afin de lui permettre d'organiser des événements pour ses salariés, et de sponsoriser les événements personnels des familles des salariés (marathon, tombolas d'écoles ...)
 - En 2020, la crise sanitaire liée à la Covid-19, a nécessité de mettre en place des mesures sanitaires internes spécifiques pour préserver la santé de chacun de nos salariés. Ainsi, dès le début du mois de Mars, les gestes barrières que nous recommandions déjà sont devenus la norme, tout comme la distanciation sociale. Nous avons également offert à chacun de nos salariés un test de dépistage de ce virus en sortie de confinement. Le protocole sanitaire mis en place est régulièrement audité et revus pour répondre aux exigences réglementaires mais aussi pour assurer la sécurité sanitaire de nos collaborateurs.



ARAFAMILYDAY 2019



CHRISTMAS 2019



TEAM BUILDING 2018

UNE VIGILANCE CONSTANTE EN INTERNE



- ARAMINE a créé l'ARACADEMIE : une école interne dont les enseignants sont les seniors et les plus expérimentés de l'entreprise. L'ARACADEMIE suit un parcours d'intégration visant à améliorer les compétences et l'expérience de ses équipes.
- Avec le logiciel SIRH SUCCESSFACTORS, ARAMINE ambitionne dès 2020 d'améliorer la gestion des compétences et des talents de ses équipes, et leur offrir un parcours interne de formation et d'évolution continue.
- Les salariés d'Aramine doivent signer plusieurs fois dans l'année leur engagement de respect des valeurs de l'entreprise et l'encadrement est vigilant sur le respect par chacun de ces valeurs.
- Aramine est une entreprise familiale, indépendante, qui considère chacun de ses salariés comme un membre d'une grande famille et attache une grande importance à renforcer le sentiment de bien être et d'appartenance de ses équipes. En témoignent :
 - Le taux de fidélité des équipes avec l'ancienneté record de 30 ans pour plus d'une vingtaine de collaborateurs, aujourd'hui partis en retraite avec la possibilité de les recontacter à tous moments pour des formations des nouveaux recrutés.
 - Le taux de retour des salariés partis pour une expérience ailleurs : sur les salariés partis, 70% ont fait une demande de retour, et nous avons dans l'entreprise une quinzaine de collaborateurs ayant signé leur second contrat de travail.

RECONNAISSANCE DE L'INDIVIDU



- Les valeurs fondatrices d'ARAMINE, portées depuis plus de 40 ans, ont été signées par l'ensemble des salariés France du Groupe. Nos valeurs : Ambition, Respect, Audace, Mobilisation, Intégrité, Innovation, Engagement, Transparence, Exemplarité, Authenticité, Motivation, Solidarité. Le Groupe se définit en outre comme un modèle d'intégration multiculturel avec plus de 40 nationalités différentes dans nos équipes et avec un souci permanent de valorisation de l'Humain.



Nos initiatives RH se multiplient afin de faciliter le lien entre l'entreprise et le salarié. La création d'un Comité Social et Economique (CSE) dès 2018 offre à chaque collaborateur un cadre formel pour sa communication vers la Direction Générale, son bien-être au travail et l'accompagnement de ses activités extra-professionnelles.

UN CONTRAT ETHIQUE



- ARAMINE a toujours veillé à signer des contrats respectueux de ses valeurs avec tous ses partenaires afin de sécuriser ses collaborateurs et de respecter la ligne de conduite de l'entreprise envers tous les tiers. Une surveillance continue des pratiques commerciales (achats et ventes) assure d'éviter toute forme de corruption.
- Un exemple concret : les salariés d'ARAMINE doivent déposer tous les cadeaux offerts par les partenaires au service Marketing qui organise une loterie annuelle au moment de la galette des rois. Il est strictement interdit de recevoir un cadeau et les partenaires sont remerciés avec une note leur indiquant que leur cadeau sera remis en loterie. Ceci évite la corruption des acheteurs et de toutes personnes amenées à signer des contrats.
- ARAMINE est régie par un ensemble de procédures visant à gérer chaque action, de la saisie d'une commande à l'assemblage d'un produit, afin de respecter la charte de qualité de l'entreprise mais également afin d'assurer la cohésion des équipes : En effet, la transparence de la mission permet à chacun de reconnaître ses obligations mais aussi celles des autres.
- ARAMINE confie à son Responsable QSE la mission d'auditer librement tous les services de la société afin de veiller au respect de toutes les règles.

POLITIQUE SOCIALE

RECRUTEMENT

En matière de travail, notre déontologie et notre morale nous poussent à veiller toujours plus au respect de l'individu dans la valeur Travail.

L'entreprise recrute la plupart de ses retraités afin de transmettre et former les jeunes au métier de l'entreprise en leur apportant toute leur expérience. Mais Aramine recrute des salariés de cultures, croyances, origines très différentes afin d'encourager l'enrichissement de chacun et l'acceptation des différences, valeur fondamentale des dirigeants.

Nous garantissons à ce titre un respect strict de la loi sur l'égalité pour le recrutement de nos équipes. De fait, nous excluons de nos critères de recrutement : l'âge, le sexe, la nationalité, l'origine, ni les convictions religieuses, la situation de famille, les opinions politiques, les activités syndicales ou mutualistes.

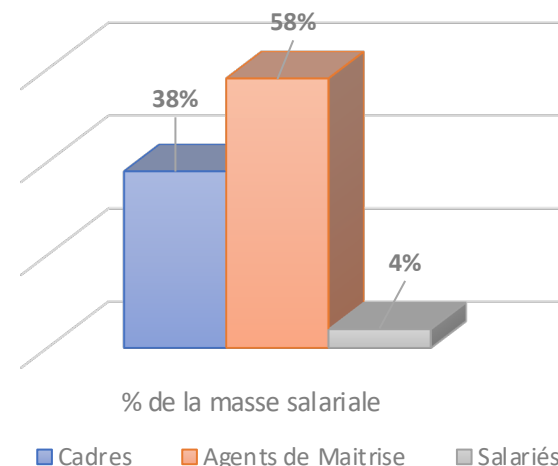
POLITIQUE SALARIALE

L'entreprise a à cœur d'organiser des team buildings réunissant tous ses collaborateurs afin de les faire réfléchir ensemble sur des sujets tels que la cohésion d'équipes (Animation du type Cirque), la transparence et la transmission du savoir (Rallye de groupes) ...

L'entreprise a à cœur d'organiser des repas familiaux avec tous ses collaborateurs et leurs familles afin de partager les valeurs de l'entreprise et donner l'envie aux enfants des collaborateurs de se projeter dans l'entreprise après leurs études.

L'entreprise a investi en Janvier 2020 sur la Solution SIRH SuccessFactors pour une meilleure gestion des talents et des compétences dans l'entreprise, assurer une formation adéquate, et créer des forums de discussions et de transmission du savoir et de l'expérience avec une plus grande transparence et facilité d'utilisation.

Répartition de la Masse Salariale



35%

des collaborateurs ARAMINE ont plus de 15 ans d'ancienneté

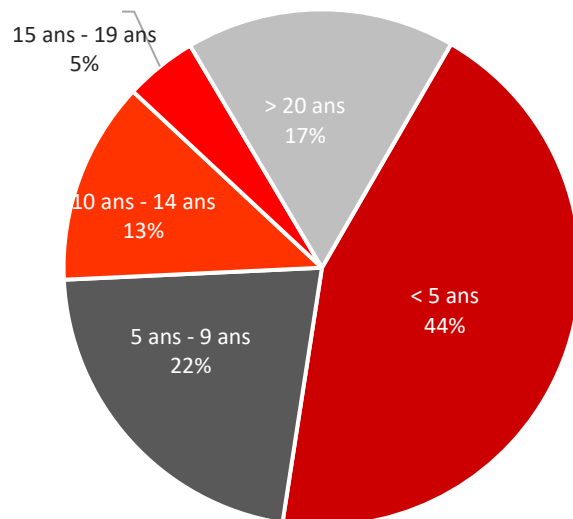


80

fiches de postes remises à niveau en 2020

POLITIQUE SOCIALE

Ancienneté dans l'entreprise



- La Courbe d'Ancienneté traduit l'attachement des salariés à l'entreprise avec :
- ❖ 17% des effectifs présents depuis plus de 20 ans (sachant qu'en 2020 nous avons mis en retraite 6 collaborateurs ayant plus de 35 ans d'ancienneté en respect des règles et consignes sanitaires).
- ❖ 18% des effectifs présents depuis plus de 10 ans
- ❖ Et en conclusion plus de 56% des effectifs présents depuis plus de 5 ans

DES VALEURS HUMAINES

"On s'y sent bien..."

C'est peut-être l'une des clés du succès de la société Aramine, les valeurs humaines. Autour du trio fraternel soudé, s'est mise en place toute une politique sociale, initiée par leurs parents Angèle et Jacques. Cela passe bien sûr par des actions caritatives mais aussi le financement de structures associatives ou encore par la volonté de donner leur chance aux salariés et de faire émerger des talents. Patrice, ingénieur de formation aujourd'hui en charge de la direction commerciale, a eu la possibilité d'évoluer, tout comme Sarah, entrée il y a quatre ans comme comptable fournisseurs et désormais responsable RH, ou encore Joanna, Thierry et Jean-Philippe, chacun ayant pu bénéficier de ce petit coup de pouce qui fait grandir. La période Covid où la société a continué à fonctionner en présentiel dans le respect strict des mesures sanitaires a encore plus soudé les équipes. "La reconnaissance de nos équipes est notre meilleure récompense", souligne Geneviève Melkonian, co-présidente.

INTEGRITE PHYSIQUE

RISQUES CORPORELS

Aramine s'engage dans une démarche d'optimisation des conditions de travail en partenariat avec la CARSAT SUD EST (Caisse d'Assurance Retraite et de Santé au Travail). L'accompagnement de 2018 visait à éliminer les risques de Troubles Musculosquelettiques (TMS) en réaménageant les postes de travail et en investissant dans du matériel adapté à nos salariés et à notre activité. Des initiatives avec un ergonome et des acteurs de la sécurité interne à notre société doivent éliminer les risques résiduels de TMS, mais également le risque plus global lié à notre activité. En 2020, nous formons davantage de salariés aux gestes de premiers secours et à la maîtrise du risque incendie, tant avec des organismes partenaires qu'en interne. Nous souhaitons que chacun puisse identifier les risques de son métier et ainsi être acteur de la sécurité dans l'entreprise.

RISQUES D'INTOXICATION

Enfin, nous entamons une transition dans l'achat de nos produits pouvant contenir des agents nocifs pour la santé de nos salariés (par exemple le remplacement des peintures solvantées au profit d'autres solutions plus respectueuses de la santé de nos salariés).

L'intégralité de nos fournitures et matériels est ainsi analysée et des solutions adaptées sont recherchées pour chaque cas d'utilisation pouvant faire l'objet d'une exposition quelconque à des risques humains.



Notre record:

682

jours sans accident
en 2020



-96%

C'est la baisse du taux
des situations dangereuses et
presque accidents
au troisième trimestre 2020



POLITIQUE SALARIALE INTERNE – COVID 19

Aramine a décidé de maintenir ses activités durant la période de confinement afin d'assurer le plein emploi de ses effectifs. Cette décision courageuse dans une telle période d'incertitudes était motivée par la confiance des dirigeants en l'avenir de l'entreprise et leur volonté de rassurer leurs équipes en ne recourant pas au chômage partiel dont les modalités étaient trop incertaines.

Ce choix a été accompagné de mesures radicales afin d'assurer la protection totale de tous les salariés : distribution de masques tissus, de visières et de gel hydroalcoolique, équipement plexiglass, dépistage massif des salariés en partenariat avec WiseCare, gestes barrières, sensibilisation des équipes, ...

Bienveillance, cohésion, entraide étaient au rendez vous des collaborateurs dans cette période anxiogène ce qui a permis à Aramine de continuer à produire.

En effet :

Nouvel engin conçu par le BE

Production d'engin de la gamme par les ateliers pour les stocks

Le tout avec:

0 CAS COVID sur 100 salariés depuis Mars à aujourd'hui (Mars 2021)

La reprise des commandes en septembre a permis à l'entreprise de rebondir avec du matériel disponible et ainsi d'assurer la pérennité des emplois des salariés.





PREVENIR DES RISQUES – FORMATION SST

La formation SST permet de former des salariés à la prise en charge rapide d'une victime d'un accident de travail ou d'un accident de la vie. Les secouristes SST participent à l'organisation des secours et à la prévention des risques aux côtés de notre Responsable QSE, garant de la sécurité au sein d'Aramine.

Il est recommandé à chaque entreprise, quel que soit son nombre de salariés, d'avoir au moins un SST sur chaque site. Cependant, un effectif de 10 à 15 % de salariés SST est le pourcentage optimal recommandé par l'INRS.

Ayant 21 salariés certifiés SST sur 77 salariés sur les sites des Milles et de Gardanne (soit 27%), Aramine dépasse largement le pourcentage recommandé pour garantir la sécurité de tous ses salariés.



COVID 19



Maison Médicale de Provence - 200 allée de Staël - 13100 Aix en Provence

(En cours d'immatriculation)

Aix-en-Provence, le 30 avril 2020

Chère Geneviève,

Tout d'abord je tiens à vous remercier pour votre accueil lors de ma visite des locaux d'Aramine le 28 avril 2020. Merci de m'avoir montré les espaces de travail. J'ai été frappé par l'ambiance chaleureuse et le bon accueil des employés, lesquels semblent très concernés par les mesures sanitaires faisant barrière au COVID-19, semblent également veiller les uns sur les autres et dévoués à leur société dans un bel esprit de solidarité.

J'ai également été très impressionné par les mesures que vous avez spontanément mises en place pour éviter la propagation du virus : j'ai immédiatement été invité à me laver les mains par exemple, Les flacons de gel hydroalcoolique sont disponibles partout et la prise de température à l'arrivée est efficace.

Nous sommes heureux d'accompagner ARAMINE dans le protocole de déconfinement et reprise du travail, et serons accompagnés en interne par Mademoiselle Victoria RAMBAUD nommée référent Covid-19 de l'entreprise puisqu'elle a un diplôme de neurosciences.

Nous organiserons dès que possible la campagne de dépistage par serotests rapides pour participer à l'effort national de dépistage de masse.

Merci encore pour votre confiance et accueil.

Les équipes de Wisecare

Partenariat WiseCare



TOUS SOLIDAIRES !



Aramine soutient les équipes des services d'urgences

Nous souhaitons profiter de cette difficile période pour réaffirmer toute notre admiration et notre soutien pour tous ceux qui prennent soin de nous.

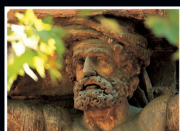
Nous savons à quel point ils mettent en danger leurs vies et celles de leurs familles pour sauver les nôtres.

Nous les applaudissons pour leur courage, leur mérite, leur sens du dévouement et les soutenons ainsi que leurs familles.

C'est pourquoi la société distribue des masques aux personnels des hôpitaux, aux policiers et aux pompiers.



Distribution de masques aux hôpitaux, pompiers et policiers de la région



C'est en 122 avant Jésus Christ que le Proconsul romain Caius Sextius Calvinus fonde le poste militaire d'Aquae Sextiae sur un site largement pourvu d'eaux chaudes et froides. Aix-en-Provence est ainsi née.



Ancienne capitale de la Provence, la ville au riche passé historique recèle des multitudes de trésors dans l'enceinte de ses vieilles pierres et fascine toujours autant les aixois comme les visiteurs de passage.



Aramine Editions
Groupe Melkonian

AIX-EN-PROVENCE, CÉZANNE ET LE PAYS DE SAINTE-VICTOIRE



AIX-EN-PROVENCE CÉZANNE ET LE PAYS DE SAINTE-VICTOIRE

Aix-en-Provence, Cézanne and the country of Sainte-Victoire



Aramine Editions
Groupe Melkonian



Nous sommes heureux de vous offrir ce livre, spécialement réalisé pour vous par le Groupe Melkonian et Jean-Jérôme Crosnier Mangeat.

We are pleased to offer you this book, specially made for you by Groupe Melkonian and Jean-Jérôme Crosnier Mangeat.

Pôle d'Activités d'Aix - Les Milles
158, rue Henri Bessemer - BP 205000
13796 Aix-en-Provence Cedex 3 - FRANCE
Tél. : +33 (0)4 42 53 53 00 - Fax : +33 (0)4 42 24 45 38
www.aramine.com - E-mail : info@aramine.com

Groupe Melkonian

 Aramine  Aramine Components  Aramine Loaders  Engins Griffet

Notre patrie : La Terre, pour elle et avec elle nous avançons. Elle est au cœur de notre métier, de notre attention et de nos valeurs. Pionniers et bien avant même que les notions d'écologie soient au centre du débat international, nous défendions avec passion les notions d'environnement et de développement durable.

Notre stratégie est basée sur la satisfaction totale de nos clients et de nos partenaires avec un respect profond de toutes les femmes et de tous les hommes qui, partout dans le monde, chaque jour, oeuvrent à nos côtés.

Nous savons depuis toujours que la première valeur d'une entreprise réside dans son équipe. La richesse de notre entreprise réside véritablement dans le talent de femmes et hommes se respectant et s'appréciant dans leurs différences, en quête d'un épanouissement personnel et professionnel, passant inévitablement par la réussite de leur entreprise, à laquelle ils se sentent totalement associés.

Nous avons un devoir d'exemplarité à tous les niveaux et notre engagement le plus total passe par le respect des valeurs traditionnelles : l'honnêteté, l'intégrité et le respect gouvernent toutes nos décisions en toutes circonstances.

Merci de votre confiance

Our Country : The Earth, we improve for and with our planet. It is at the core of our business, our attention and our values. Well before the idea of ecology became a major topic of international debate, we were pioneers in passionately defending the concepts of the environment and sustainable development.

Our strategy is based on full satisfaction of our customers and partners with deep respect for all the men and women who work side by side with us everyday around the world.

We have always known that the main value of a company lies in its team. The wealth of our company truly resides in the talent of these men and women who respect each other in their differences, in search for professional and personal fulfilment, inevitably associated to the success of their company.

Today, we are proud of having given this international dimension to our family company, in the service of the Earth and its inhabitants, in the best service of our planet!

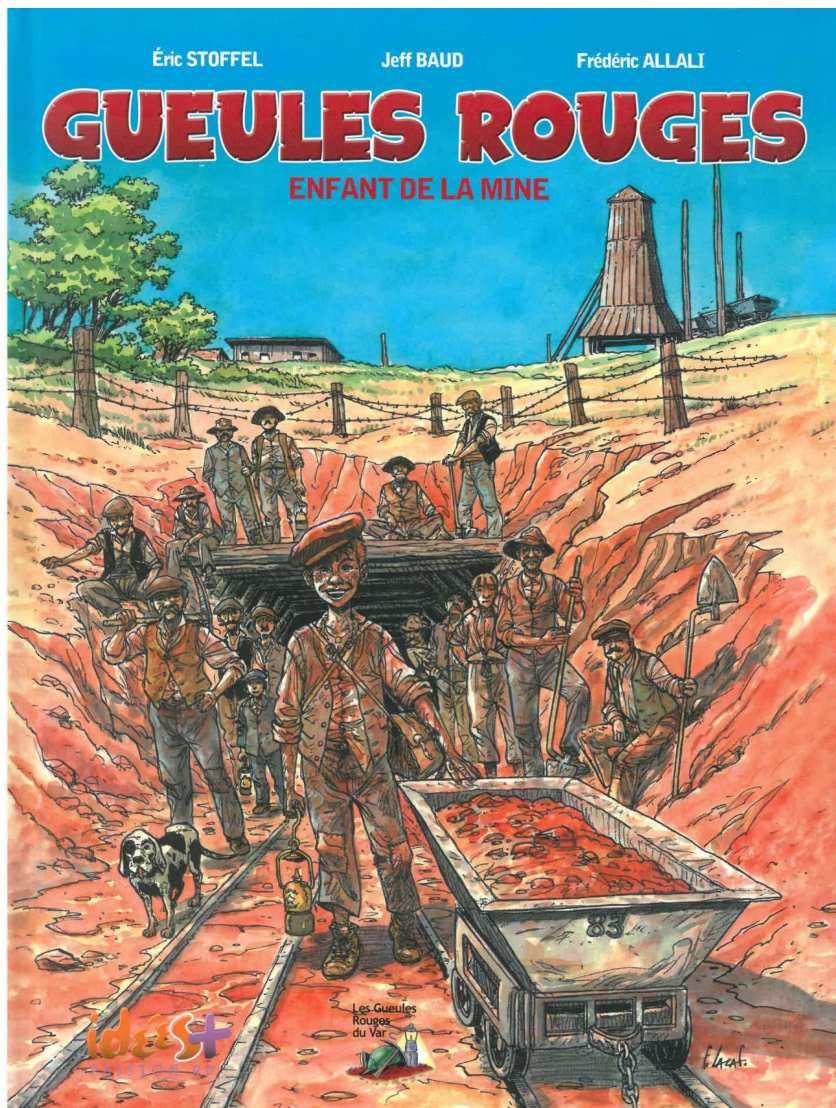
It is our duty to set an example on every level, and our most complete commitment includes a respect for traditional values: honesty, integrity and respect govern all our decisions in every situation.

Thank you for your trust!

Geneviève Rambaud
grambaud@aramine.com

Marc Melkonian
mmelkonian@aramine.com

Christophe Melkonian
cmelkonian@aramine.com



L'édition de cet ouvrage avec le partenariat exclusif de la société



C'est ici, en Provence que tout a commencé,

C'est l'histoire d'un couple d'entrepreneurs passionnés et audacieux que rien n'arrêtera pas même la fermeture des mines en France.

Il y a plus de 50 ans, Jacques et Angèle Melkonian dirigent un garage automobile dont la réputation dépasse les frontières régionales avec des contrats d'entretien de flotte automobile avec les principales administrations, et quelques clients particuliers tels que les Rolling Stones qui considèrent devoir confier l'entretien de leur Rolls Royce à Jacques Melkonian pour sa mécanique de précision incomparable.

C'est ainsi que les mines de Bauxite, de Charbon, de Potasse, de Fer, d'Or commencent à solliciter Jacques Melkonian pour des solutions de maintenance de leurs engins miniers.

Jacques Melkonian invente alors l'Echange Standard, assurant le fonctionnement continu des engins : une formule innovante qui depuis plus de 30 ans est toujours une référence dans le secteur. Comme Jules héros de cette bande dessinée, le devoir de transmission est fondamental pour Jacques Melkonian et il forme ses deux fils à peine adolescents, sur les carreaux des mines régionales et notamment de bauxite Varoise.

Cette passion de la mécanique est dans les gènes et Marc & Christophe ambitionnent très vite de prendre la relève de l'entreprise.

La fermeture des mines françaises et la distance géographique avec les clients à forts potentiels les encourage à repositionner l'entreprise familiale : Un client situé à des milliers de kilomètres ne recherche pas un atelier de mécanique mais un fournisseur de solutions complètes (engins, pièces de rechange, service).

Geneviève, Marc et Christophe créent Aramine avec l'ambition de devenir un constructeur français d'engins miniers offrant une gamme unique et complète afin de séduire une clientèle des plus exigeantes.

Très rapidement, l'entreprise familiale devient Leader Mondial du Narrow Vein et commercialise ses produits et solutions complètes auprès des plus grandes exploitations minières souterraines dans le monde.

L'entreprise familiale devenue internationale n'a jamais renoncé à ses valeurs : Transparence, Intégrité, Respect de l'Environnement, Respect des différences de chacun, Transmission du Savoir Faire et des Valeurs, Exemplarité à toutes épreuves, Authenticité, Solidarité, Audace gouvernent les décisions quotidiennes et stratégiques.



JACQUES ET ANGÈLE MELKONIAN - FONDATEURS



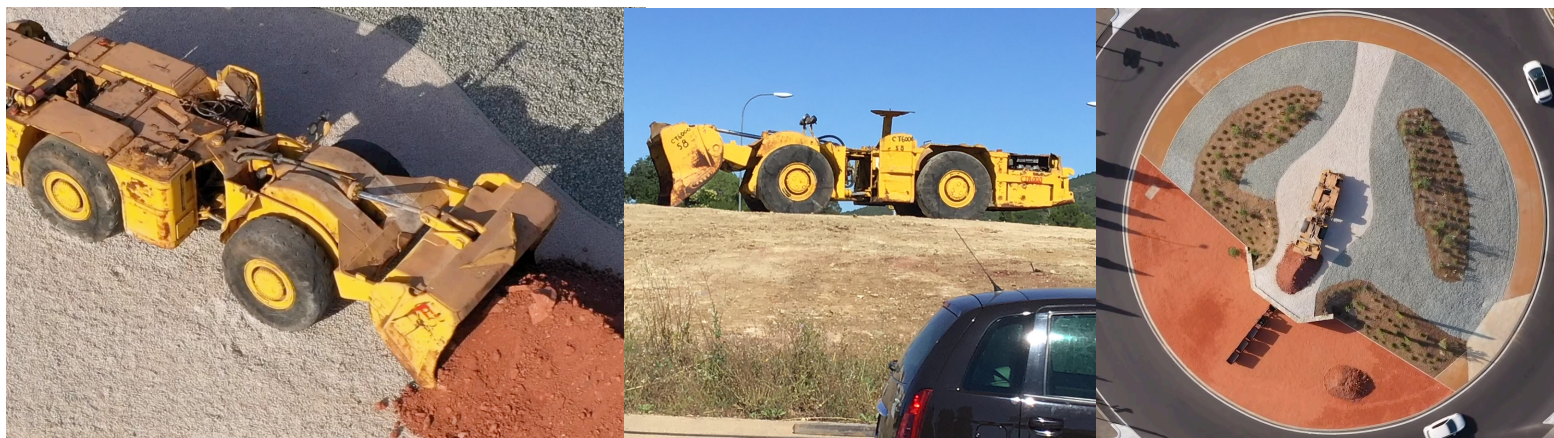
GENEVIÈVE, MARC ET CHRISTOPHE MELKONIAN - PRÉSIDENTS



UN ENGAGEMENT RÉGIONAL : LE ROND POINT DE BRIGNOLES



Don d'un CT6000 en hommage aux anciens mineurs des mines de Bauxite de la région





25 000 euros de dons !

C'est la somme récoltée lors de la soirée organisée par le groupe Melkonian, le premier juin dernier, pour soutenir le projet du Docteur Jean-Loup Mouysset.

Ce dernier ambitionne de créer, à Aix-en-Provence, le premier centre ressource : centre de soutien et d'accompagnement thérapeutique aux personnes atteintes du cancer.

À ce jour, l'association Ressource est à 300 000 euros de dons. Un grand merci à tous ceux qui soutiennent le projet. L'ouverture du centre est prévue pour mai 2011.

pour plus d'info :

www.centreressource.org



Geneviève Rambaud, Groupe Melkonian,
le docteur Jean-Loup Mouysset, Oncologue.



Centre**Ressource**
Un Autre Regard sur le cancer
Mieux-Être et Accompagnement Thérapeutique
Aix en Provence

Mme. Geneviève MELKONIAN

Aix en Provence
Le 5 mars 2020

Objet : Attestation

J'ai reçu un appel de Geneviève Melkonian en 2009, alors que je m'activais pour créer un centre d'accompagnement dédié aux personnes touchées par le Cancer (malades et entourage) sur Aix en Provence.

Elle m'informait qu'elle voulait me soutenir dans la réalisation d'un projet unique et innovant en France, pour soutenir les personnes touchées par le cancer.

Son engagement ne fut pas que financier puisqu'elle avait organisé au sein de son entreprise une grande réunion d'entrepreneurs afin de réunir des dons financiers mais aussi du soutien.

Cette réunion nous a permis de nous faire connaître dans le pôle d'activité, où Le Centre Ressource Aix en Provence a vu le jour en 2011 et accueille actuellement plus de 600 personnes par an.

Geneviève m'a aidé au lancement de ce projet et elle continue chaque année de me marquer son soutien.

C'est une belle rencontre entre le monde médical et le monde entrepreneurial qui réconcilie les intérêts de tous pour le bien collectif.

Ce soutien a contribué également au développement de l'action de Ressource au national, avec la création en 2016, de la Fédération Ressource, portée par le Centre Ressource Aix en Provence.

Cette dernière a pour but d'accompagner des porteurs de projet à la création d'un Centre Ressource sur leur territoire.

Ainsi, il existe aujourd'hui, 7 Centres Ressource en action : Montélimar (2015), Lafrançaise (2016), Reims (2017), Saint Avold (2018) et Lyon et Marseille (2019) et d'autres sont à venir.

Nous remercions vivement Geneviève pour son engagement à soutenir l'action de Ressource et permettre aujourd'hui son déploiement.

Dr Jean-Loup MOUYSSET

Oncologue Médical
Fondateur de Ressource
Président de la Fédération
Ressource

Association loi 1901 : n°013023272 déclarée le 13 Avril 2001 à la Sous-Préfecture d'Aix-en-Provence.
Reconnue d'Intérêt Général depuis 31 octobre 2007 - SIRET 452 684 194 00023
1140 rue Ampère Pôle d'Activités 13851 Aix en Provence Cx 3 ☎ 04 42 22 54 81

SANTÉ

La Provence_5 septembre 2020

Le Fonds de mécénat finance un appareil pour l'hôpital



Le centre hospitalier avait fait part de son souhait d'acquisition qui vient renforcer l'arsenal thérapeutique du service de cardiologie en constante recherche d'innovation. / PHOTO ARCHIVES CYRIL SOLLIER

Il n'y a pas que dans le domaine du mobilier urbain et de la végétalisation (voir ci-dessus) que les mécènes interviennent à Aix. Le Fonds de dotation Aix-en-Provence Mécénat vient en effet de financer un appareil destiné au traitement des lésions coronaires "très calcifiées qui ne cèdent pas à l'inflation du ballonnet d'angioplastie" explique le centre hospitalier intercommunal d'Aix-Pertuis (CHIAP) dans un communiqué co-signé avec le Fonds. Le Rotapro, ou "appareil d'athérectomie rotative", sera présenté mardi au cours d'une cérémonie, en présence de diverses personnalités de la ville.

Le Fonds de Dotation Aix-en-Provence Mécénat, créé à l'initiative de la ville d'Aix en 2016, s'est donné pour mission de fédérer un réseau

de mécènes issu d'entreprises locales afin de soutenir des projets d'intérêt général liés à la culture et au patrimoine, à l'environnement et qualité de Vie, ainsi qu'à la solidarité. Aix-en-Provence Mécénat est géré par un conseil

"Ce dispositif innovant vient renforcer notre arsenal thérapeutique"

d'administration de onze personnes, tous bénévoles, dont sept issues de la société civile.

Jean-François Dubost, membre fondateur du Fonds de dotation et président de l'association ST Provence, a souhaité faire une donation

au nom de cette association au profit d'un projet de santé. "Il est suivi dans ce projet par la famille Melkonian, connue et reconnue pour ses participations en faveur d'œuvre d'utilité publique et dont Angèle est également membre fondatrice de notre fonds de dotation" souligne le communiqué.

Grâce à ses deux mécènes, Aix-en-Provence Mécénat a pu concrétiser son souhait de pallier un besoin du CHIAP. Le projet d'acquisition de l'appareil Rotapro, suggéré par le docteur Bernard Jouve, chef du service de cardiologie, a ainsi été retenu. "Ce dispositif innovant vient renforcer l'arsenal thérapeutique et l'offre déjà fournie du service de cardiologie du CHIAP, en constante recherche d'innovation au bénéfice de la prise en charge de ses patients".

Nouvel outil cardiologique de pointe à l'hôpital d'Aix

Les patients vont pouvoir en bénéficier grâce à un mécénat privé

Tout ce qu'on a reçu, il faut le rendre... Derrière son masque, Angèle Melkonian laisse deviner sa joie à travers son regard. Hier, lors de la présentation d'un nouvel outil de pointe pour le service cardiologie du Centre hospitalier intercommunal Aix-Pertuis (CHIAP), elle était là en tant que mécène et à double titre. Elle et son mari Jacques Melkonian, créateurs de l'entreprise aixoise Aramine, ont fait un don privé pour participer à l'achat de cet appareil et elle est au membre fondatrice du Fonds de dotation d'Aix-en-Provence Mécénat qui a permis à l'hôpital de l'acquérir pour un montant total de 24 000 euros.

Mécénat privé et intérêt général

Jean-François Dubost, également membre fondateur de ce fonds, a présenté le projet d'acquisition du "Rotapro", une machine de dernière génération pour le service cardiologie. Nicolas Estienne, directeur du centre hospitalier, a salué la complémentarité créée par ce partenariat entre l'Hôpital et Aix-en-Provence Mécénat : "Les Aixois ont le privilège d'avoir une offre sanitaire parmi les plus sophistiquées avec un équipement cardiologique de haut niveau."



De gauche à droite : le docteur Bernard Jouve, Angèle Melkonian, Jean-François Dubost, Nicolas Estienne, les élus Marie-Pierre Sicard-Desnuelle (également médecin) et Sophie Joissains. / PHOTO F.R.

À l'aide d'une animation vidéo, le responsable du service de cardiologie Bernard Jouve a expliqué le fonctionnement de ce petit outil si performant : "Au bout d'une fraise minuscule, des éclats de diamants permettent au Rotapro l'ablation des lésions coronaires calcifiées très sévères. Cela concerne 6% des patients qui bénéficient

d'une angioplastie." Le contrôle de sa vitesse de rotation permet en l'occurrence une plus grande efficacité.

Sophie Joissains, deuxième adjointe à la Mairie d'Aix et le docteur Marie-Pierre Sicard-Desnuelle, adjointe déléguée à la Culture et à la Santé, représentaient la municipalité qui a créé en 2016 le fonds de

dotation pour soutenir, avec les entreprises locales, des projets d'intérêt général. "Mon mari, Jacques, a eu un problème cardiaque il y a 15 ans, raconte encore Angèle Melkonian, et c'est ici qu'il a été soigné. Vous comprenez pourquoi j'ai dit : ce qu'on a reçu, il faut le rendre." Belle maxime...

D.R.

La Provence_9 septembre 2020



Accueil : 04 42 65 73 60
Fax : 04 42 58 37 25
accueil@lamaisondégardanne.fr

ETABLISSEMENT DE SOINS PALLIATIFS

LA MAISON - 1100 Route Blanche - 13120 Gardanne
LA VILLA IZOÏ - Chemin du Père Eugène Sérour - 13120 Gardanne
Site : www.lamaisondégardanne.org



Accueil : 04 42 19 18 20
Fax : 04 42 19 18 21
accueilizo@lamaisondégardanne.fr

Gardanne, le 02 Mars 2020,

Je soussigné, Docteur LA PIANA Jean-Marc, certifie être en lien avec Geneviève MELKONIAN et ce depuis la création de notre centre de soins palliatifs « La Maison », Association Loi 1901, reconnue d'utilité publique et pour son action dans le domaine de la fin de vie.

A ce titre, notre association perçoit des dons et des legs.

J'avais présenté mon projet de création dès la fin des années 90, au cours d'une assemblée d'entrepreneurs, Geneviève MELKONIAN qui prenait à cette époque les rênes de l'entreprise familiale, s'est affirmée devant toute cette assemblée pour m'assurer de son soutien total.

Son soutien est présent chaque année et encore en ce début d'année 2020.

Je tiens à remercier par ce courrier Geneviève MELKONIAN pour son engagement fidèle.

Jean Marc LA PIANA
Médecin Directeur

Cordialement

"LA MAISON"
Etablissement de Soins Palliatifs
1100 Route Blanche
13120 GARDANNE
Tél. : 04 42 65 73 60 - Fax : 04 42 58 37 25
Association Loi 1901 - Reconnue d'Utilité Publique

ASSOCIATION RECONNUE D'UTILITÉ PUBLIQUE PAR DÉCRET DU 16 MAI 2011
ASSOCIATION LOI 1901 N° 298/93 SIREN 397 754 508 APE 8610 Z



Le Cercle de l'Audace Créatrice

Madame Geneviève RAMBAUD
Vice-Présidente
Aramine
158 rue Henri Bessemer
ZI
13090 Aix en Provence

Paris, le 1er février 2008

Chère Madame, *chère amie*

Je tenais à vous remercier chaleureusement pour la qualité de votre intervention du jeudi 31 janvier au Lycée Périer.

Cette rencontre m'a semblé très constructive et confirme ma conviction que les valeurs qui nous animent et que nous partageons doivent être expliquées et transmises aux jeunes générations, dans une commune ambition de nature à faire « bouger les lignes ».

Dans l'attente et le plaisir de vous revoir, je vous prie de croire, chère Madame, en l'assurance de mes sentiments les meilleurs.

Un grand merci, chère amie, avec mes plus amicales pensées
Marc le fardier

Marc Ladreit de Lacharrière
Président du Cercle de l'Audace Créatrice

97, rue de Lille - 75007 Paris



Banque d'Affaires Entreprises
25, Chemin des Trois Cyprès
13097 Aix-en-Provence Cedex 2

ARAMINE
Direction Financière
A l'attention de Madame Geneviève MELKONIAN
Pôle d'Activité Aix les Milles
158 rue Henri Bessemer
BP 60205
13796 Aix-en-Provence Cedex 3

Aix-en-Provence, le 28 février 2020

Objet : Attestation Socotec

Madame,

Nous vous confirmons que notre Etablissement travaille avec votre Groupe depuis plus de 11 années.

La relation commerciale que nous entretenons ainsi avec votre Groupe depuis cette date nous a donné une entière satisfaction comme en témoignent notamment les nombreux financements que nous avons mis en place.

Par ailleurs, la communication financière délivrée par le Groupe à notre Etablissement dans le cadre de la relation bancaire s'est toujours faite de façon professionnelle, transparente et rigoureuse.

Dans ce contexte favorable, nous souhaitons donc développer cette relation et accompagner le Groupe dans ses projets futurs.

Nous vous souhaitons bonne réception des présentes et vous prions d'agréer, Madame, l'expression de nos salutations distinguées.



Monsieur Christophe LEJEUNE
Directeur Banque d'Affaires Entreprises

CAISSE RÉGIONALE DE CRÉDIT AGRICOLE MUTUEL ALPES PROVENCE
Société coopérative à capital variable agréée en tant qu'établissement de crédit
Siège social : 25, Chemin des Trois Cyprès, CS 70392, 13097 Aix-en-Provence Cedex 2 – 381 976 448 R.C.S. Aix-en-Provence
Société de courtage d'assurance immatriculée au Registre des Intermédiaires en Assurance sous le n° 07019231

FAYETTE & Associés

Audit - Conseil - Expertise comptable
Commissariat aux comptes



● Fabrice FAYETTE
Expert comptable
Commissaire aux Comptes

● Mark ANDREANI
Expert comptable
Commissaire aux Comptes

● Simone FAYETTE
Expert de Justice Honoraire

ATTESTATION

Etablie dans le cadre de la certification ISO
du Groupe MELKONIAN et demandée par la société SOCOTEC

Je, Soussigné, Fabrice FAYETTE, Président de la SAS FAYETTE ET ASSOCIES, Commissaire aux comptes du Groupe MELKONIAN depuis plus d'une vingtaine d'années, dont la holding tête de groupe est la Société HOLDING MELKONIAN, Société par Actions Simplifiée au capital de 17 857 588 € dont le siège social est sis : 158 rue Henri Bessemer 13 290 Aix en Provence, immatriculée au RCS d'Aix en Provence sous le numéro 798 627 790 atteste :

- que notre mission a toujours été menée dans d'excellentes conditions en toute transparence avec les Dirigeants et leurs équipes
- que la qualité des travaux comptables réalisés par les services comptables et financiers nous ont conduit à ce jour à toujours certifier les comptes des sociétés du groupe sans réserve

Fait à Aix-en-Provence,
Le 26 février 2020

Pour servir et valoir ce que de droit


Fabrice FAYETTE

RESIDENCE BEAUMANOIR - BÂT. 1 - ALLÉE DES LILAS - 13100 AIX-EN-PROVENCE
Tél. 04.42.91.28.40 - Fax. 04.42.91.28.41 - E-mail: secretariat.fayette@wanadoo.fr

SOCIÉTÉ D'EXPERTISE COMPTABLE INSCRITE AU TABLEAU DE L'ORDRE DES EXPERTS COMPTABLES DE MARSEILLE
ET DE COMMISSAIRES AUX COMPTES INSCRITE PRÈS LA COUR D'APPEL D'AIX EN PROVENCE
S.A.S. AU CAPITAL DE 230.000 € - RCS AIX B 534 076 740 - TVA INTRACOMMUNAUTAIRE FR 04 534 076 740 00016



Aix-en-Provence, le 30 avril 2020,

Le parcours, l'histoire du couple MELKONIAN, Angèle et Jacques, sont suffisamment éloquentes pour être une source d'inspiration pour ceux et celles tentés par l'aventure de l'entreprise. Le refus du désespoir et de l'échec, le souci de la persévérance et de l'innovation, l'amour du travail, ont été des moteurs essentiels à la formation du Groupe MELKONIAN, autour de leurs enfants Marc, Christophe et Geneviève.

Le succès venant, leur attachement à Aix-en-Provence et son paysage prend une valeur d'exemple. Forts de leur combat, l'engagement sociétal devient, très vite, un choix stratégique pour le Groupe MELKONIAN et l'entreprise Aramine dont ils sont les propriétaires et dirigeants.

Depuis sa création à la fin de l'année 2016, le Fonds de Dotation Aix-en-Provence Mécénat bénéficie des conseils éclairés de Madame Angèle MELKONIAN, membre assidue et bouillonnante d'idées, de notre Conseil d'Administration. Le soutien financier de leur groupe, de leur entreprise Aramine et aussi individuel de la part de Angèle, de Jacques et de Geneviève sont une illustration de leur attachement à une société solidaire, soucieuse de son environnement et qui partage. La RSE chez les MELKONIAN n'est pas un vain mot, un slogan ou une idée creuse.

C'est ainsi que la société Aramine nous a apporté un soutien décisif dans notre projet de création d'une Oliveraie sur l'Esplanade Mozart, au centre de la ville et que les époux MELKONIAN nous ont gratifiés d'une aide précieuse dans la réalisation d'une œuvre d'intérêt général, en association avec la Quincaillerie Aixoise, celle de l'acquisition d'un appareil de pointe en cardiologie au profit de l'hôpital de Aix-en-Provence.

Et puis arrive la crise du SARS-COV-2 ou COVID -19. Cette crise unique, inattendue, déroutante - elle peut être à la fois bénigne ou mortelle, nous a déboussolés. Les conséquences sont désastreuses pour beaucoup et notamment pour ces étudiants résidents aixois, issus pour la plupart de souches laborieuses, sans grands moyens. Ces jeunes, courageux vivaient de petits jobs, pour survivre. Ces derniers disparus, c'est la tragédie. Ils ne sont pas seuls dans cette situation de détresse. La Croix-Rouge, les Restos du Cœur en sont des victimes avec des demandes d'aide, des appels au secours, toujours plus nombreux et plus pressants. Face à ces malheurs, Aix-en-Provence Mécénat, et d'autres, ne pouvaient demeurer insensibles. Nous lançons alors des appels aux dons et nous arrivons à faire livrer quelques tonnes de denrées alimentaires de première nécessité, parmi d'autres initiatives.

Pour l'entreprise, le choc est immense. L'économie est à l'arrêt, ou presque, le confinement des populations obligeant. Et c'est le moment que choisit que Geneviève MELKONIAN, pour nous apporter la surprise, que dis-je, la bonne nouvelle, avec une contribution financière de taille de leur société Aramine, dans le cadre de nos activités de Solidarité, pour alléger un peu le fardeau d'une crise sanitaire sans précédent.



Il n'y a pas d'exemple plus probant de solidarité, d'empathie et de résilience que celui qui consiste à partager, quand on est soi-même dans la préoccupation des lendemains, d'une crise sévère. Un grand merci à Geneviève, à la famille MELKONIAN et à l'entreprise Aramine.

Au nom du Conseil d'Administration tout entier, de sa trésorière Michelle DELFAUX, de son président du Club des Mécènes Jean-Louis VINCENT, nous vous prions de trouver ici toute l'expression de notre gratitude.

Mohand Sidi Said, Président
Axelle Sidaine, Chargée de Mécénat

NOS MOYENS : DES ÉQUIPES SPÉCIALISÉES



NOS MOYENS : DES ÉQUIPES SOUDÉES





Un métier unique dans une région unique

Depuis plus de 30 ans, discrètement, efficacement, nous concevons et fabriquons **en Provence** un matériel performant, **100% made in France**, que nous exportons dans 70 pays dans les plus prestigieuses exploitations minières.

Avec Passion et motivation, notre aventure familiale est devenue mondiale.

Venez nous découvrir sur www.aramine.com



histoires de familles

Propos recueillis par Béatrice Somville



Marc, Geneviève et Christophe Melkonian.

Le groupe Melkonian



début en 1955, lorsqu'ils ont créé le garage Continental à Gardanne. En

Depuis plus de dix ans, ce sont Geneviève, Marc et Christophe qui président à la destinée de ce groupe d'engins internationaux, spécialisés dans les engins de transport miniers sous terre. Les trois présidents n'ont pas manqué de rendre hommage à leurs parents, Jacques et Angèle, fondateurs du groupe, lors de la soirée d'inauguration du nouveau siège social situé sur le Pôle d'Activités d'Aix. L'occasion également pour Christine Lagarde, Ministre Déléguée au Commerce Extérieur, de remettre la médaille de Chevalier de l'Ordre National du Mérite à Jacques Melkonian. L'histoire de Jacques et Angèle

1972, Jacques imagine ce qui deviendra plus tard "le pont Melkonian", une référence dans le secteur minier et plus précisément dans la production minière souterraine. Au fil du temps, avec une croissance orientée de plus en plus vers l'international, l'entreprise se développe et se diversifie vers les matériels de chantier et les engins de chargement et déchargement de matériaux. Aujourd'hui, le groupe comprend 18 sites de production sur le territoire national, emploie 113 personnes et totalise 30ME de ventes. En 2005, ses ventes ont progressé de 18 %, ce qui lui a permis d'embaucher 18 personnes.



Christophe, Marc, Geneviève, Jacques et Angèle Melkonian - Christine Lagarde (Ministre Déléguée au Commerce Extérieur), Maye Joissans (Maire d'Aix-en-Provence), Christian Frémont (Préfet de Région Provence-Alpes-Côte d'Azur)

NARROW VEIN MINING

HV-32 mechanized remote modules can accommodate a variety of rock bolt lengths and types.

"These modules are available to be retrofitted on your existing carriers or J.H. Fletcher's dedicated carriers," Nye said. "The carriers can be powered with battery, diesel, electric cable or a combination of power options," he said. "J.H. Fletcher offers rubber tire with steer axles, articulated steering, and rail mounted machines; and FOPS/ROPS enclosed cabs or canopies are available."

Historically, the rockdrills have been used in platinum, nickel, copper, coal, limestone and salt mines.

The drills were originally developed with other mechanized solutions for operations using jacks for roof and rib bolting, Nye said. The desired end was "improved safety level as well as efficiency, thus improving the bottom line cost," he said. "J.H. Fletcher & Co. operates with a singular vision: to work with a vigilant focus on finding ways to improve mining processes and reducing risk for the people who work there."

Specialized Machines Lower Ownership Costs

PAUS reported its narrow vein mining applications equipment offer an excellent

total cost of ownership, which is the focus of product development at the company.

Beyond that focus, the PFL 8 LHD offers ease of use, high load capacity, operator safety, optimal visibility and an "excellent payload-to-weight ratio," Helmut Jaspersen, marketing manager, said.

The loader has a 0.8 m³ bucket, a payload capacity of 1.5 metric tons (mt), breakout force of up to 40 kN, an operating weight of 6.3 mt, and engine power of 69 kW.

"With our LHD Loaders product range, we offer our customers the right solutions for their individual tasks," Jaspersen said. "Repeat customers prove the viability of the loader."

The Scaler 853 S8 was designed with ergonomics and safety in mind. "The spacious cab with a comfortable driver's seat and functionally arranged instrument cockpit offers one of the best all-round views in this scaler class," the company reported. The cab is ROPS/FOPS certified.

With articulated steering and swing boom, the scaler offers "unmatched maneuverability," the company reported. With an operating weight of 8.8 mt, and a max speed of 20 km/h, the scaler comes equipped with a NPK hammer with a rated weight of 300 kg.

The Universa 40 platform vehicle is offered as a workshop or passenger vehicle. With a 7 mt payload and an engine rated at 93 kW, it comes equipped with the PAUS Power Flow variable pumps that regulate oil supply; and features a hydrostatic drive, an ROPS/FOPS-certified cab, and optimized hydraulic lines. "The advantages are fuel savings, lower oil temperatures" and component longevity, the company reported.

The offerings speak to the company's mission to be "the people who care," Jaspersen said. "We are known as a specialist for individual adaptations and we continue building where series manufacturers stop."

Narrow LHD Gets Charging Stations

Aramine reported that its Mobile Charging Stations for the miniLoader L140B are being tested in two underground settings with the hope the solution can be released later this year.

One of the stations is deployed to a wet underground mine with humid and corrosive conditions. Another is deployed to a civil engineering work site "with less difficult conditions," but where it is "moved very frequently," the company reported.

Aramine told *E&M* the testing so far has prompted no major design changes but has revealed some potential best practices for users. "Thus far, we noted that in the mine a stationary version of the station would be much more economical," Marc Melkonian, president, Aramine said.

The tests are expected to continue and the solution will advance beyond development once the company is content with the customer feedback, the versatility of the solution and the ease of manufacturing, the company reported.

"Today, battery technology is still in its beginning stages and we need to prove ease of use," Melkonian said. "That is why Aramine created the Mobile Charging Station, which can ease and speed the changing of batteries," he said. "This helps the user in his transition to a battery-powered machine."

Beyond the charging station, the company is developing other technologies key to long-term use of battery-powered machines, Sylvain Reynier, director, research and development, Aramine, said.

"Our R&D department is currently studying our next battery powered machine, the miniLoader L350B, which

ling to move increasing amounts of rock. "As ore bodies close to the surface are becoming depleted, mining is going deeper and getting hotter, and truck haulage to the surface needs to be more efficient," Sundberg said. "Long ramp drives, be it either up the ramp or down the ramp, require a lot from the technology."

Also, the longer life of the new transmissions aligns with sustainability efforts at many mines, Sundberg said. "Longer component lifetimes mean that less component changeouts are required, and also the truck stand-still time is reduced," she said. "This again can be turned to lower costs per metric ton (mt) hauled, linking nicely the sustainability and cost benefits."

The new transmissions can be bought separately and installed on existing trucks. "The transmission change is typically done at the same time as the midlife repair, which is around 12,000 to 14,000 hours, depending on the equipment usage and the exact components," Sundberg said. "The transmission conversion kits will be made available in mid-2020."

To get the full benefits, the axles and coolers should be upgraded at the same time that the transmission is replaced.

The new cooler performance has been optimized to match specifically with the new transmission, Sundberg said. "The coolers are made of aluminum, are easy to clean and have simpler design, helping to reduce total cost of ownership."

Since their release shortly after MINExpo 2012, both trucks have been upgraded a couple of times.

Announced in Las Vegas and released in 2013 in Europe, the TH663 was upgraded in 2015 with a sintered metal diesel particulate filter, which reduces diesel particulate emissions by 99% and can be cleaned with a steam cleaner. The following year it was offered with a 565-kW Volvo Penta D16 engine, which offered longer life and lower fuel consumption, and required fewer consumables.

"We have continuously worked to improve the engine and powertrain technology in our trucks," Sundberg said.

Along with the TH551, which was originally released in 2013 with a Tier 4 engine, in 2017 the TH663 was offered AutoMine-ready.

"With AutoMine Trucking, the TH551 and TH663 can be used for autonomous haulage for both transfer level and decline ramp applications," Sund-

berg said. "When used on automation, the trucks can be operated from the surface during blast clearance and shift changes, increasing safety, truck utilization and productivity."

The evolution of both trucks was steered by Sandvik to ensure measurable gains in offered productivity and efficiency, she said. "The trucks are rugged and made for heavy-duty use and demanding ramp applications. And they are smart, too," Sundberg said. "Our Sandvik Intelligent Control System allows us to build impressive solutions for digitalization and connectivity needs."

Customer feedback suggested the trucks offer optimal operator comfort. "The ride is smooth thanks to the front frame suspension; there is air conditioning, noise and vibration reduction, adjustment possibilities in the seat and more," Sundberg said. "I personally believe the best feedback for me was when I heard that 'the operators just loved it,' or, from another mine, 'It was the operator's No. 1 choice.' Operator safety and comfort is a top priority at Sandvik."

miniLoader Adds Optionality

Aramine reported a mobile charging station for the miniLoader L140B will be released later this year. The station is equipped with a hydraulic crane for streamlined battery changeouts for the LHD, and for moving the battery nodules.

Connected to a mine's electrical network, the station can be easily piloted by remote control, the company reported.

Arnaud Paul, sales director at Aramine, told *E&M* that the new system will make changeouts easier and safer, and thus help improve productivity at an operation.

The crane was developed based on demand and feedback from customers, Marc Melkonian, president, Aramine, said. "The mobile charging station solves all customer concerns about the autonomy and ease of replacing batteries on the LHD," he said.

The mobile station will provide charging and changeout scenario optionality beyond the currently available methods.

One current method is to simply plug the loader in and let it sit.

The L140B was "entirely designed and developed around a fully integrated battery system," Sylvain Reynier, research and development director, Aramine, said. "Our R&D department worked hard to reorganize all components inside the machine and select an extremely reliable and safe connecting system."

This allows the machine to, whenever needed, be plugged into a wall socket anywhere in the mine. "The charging system doesn't need a big electrical installation as the power needed is about 7 kVA, compared to the 45 kVA needed for a cable-tethered electrical machine," Reynier said.



Aramine's mobile charging station for the miniLoader L140B is equipped with a hydraulic crane.



With a 0.7-m³ bucket, the battery-powered L140B has a tramping capacity of 1,300 kg, tilt breakout force of 32 kN and lift breakout force of 35 kN. (Photo: Aramine)

BATTERY-ELECTRIC VEHICLES

the miniLoader L140B," Melkonian said. "We've developed a very reliable battery powered system for the L140B, and we will rely on this technology to develop our first battery-powered drill rig."

The DM901HBE will use battery technology to move the arm of the drifter and a tethered source of electricity for drilling. The battery pack will be fixed (no QRS system included) as the batteries will recharge themselves autonomously during drilling.

The new drill rig will be adaptable to each mine's requirements and the drifter can be specified by the customer. However, Aramine recommends as standard the Epiroc RR14 drifter and feed.

"Nowadays, there is a real need for zero emission machines in underground mines and particularly in narrow vein operations," Melkonian said. "This version is already eagerly awaited by our customers around the world, especially those in South America, Australia and Europe."

"We have always been very concerned about environmental issues and health and safety," he added. "This is why battery powered machines are a must-have in our industry, to reduce ventilation and infrastructure costs and improve the air quality in mines to protect the workers. As Aramine is making it simple to adopt and use daily, battery powered technology will have a big place in the future of mining."

Epiroc Rigs Shine at Kittilä

In Finland, Agnico Eagle's Kittilä gold mine provided a testing ground for Epiroc's next generation BEVs as part of the European Union-funded SIMS project. The project, which came to a close in April 2020, lasted three years and was tasked



The miniLoader L140B QRS — the Quick Replacement System allows the battery to be changed out in less than 15 minutes. (Photo: Aramine)

with developing smart and environmentally friendly systems for the mining industry.

Following the tests, the mine decided to purchase two Boltec E battery-powered bolting rigs. The first unit arrived at Kittilä in early November, and the second a few weeks later.

Jari Kolehmainen, Kittilä's production manager, said the team's first impressions were very positive.

"The performance of the machines is at least at the same level as that of diesel machines. Productivity has improved with the development of equipment," he commented. "The change in air quality [underground] is clear. In the future, we want to reduce our carbon footprint and move toward zero-emission technology, as well as move forward in well-being at work. The SIMS pro-

ject showed that battery technology has made great leaps forward."

The mine has had to reconfigure its electrical infrastructure to accommodate the new machines and a battery replacement bay has been added to allow for swapping but otherwise, no other special requirements were needed.

The Kittilä team is also keen to introduce other new technologies in addition to battery-powered equipment. A remote-control room has been added to the office, from which several machines are controlled simultaneously by two operators since the beginning of October.

First Batteries as a Service

In July, Epiroc also announced it had signed the world's first Batteries as a Service (BaaS) agreement with Vale in Canada.

With BaaS, Epiroc works directly with the customer to define a battery plan that suits the needs of their operation. The lifespan is guaranteed, and the battery status is monitored to ensure predictive maintenance with reduced downtime. If a customer wants to increase or decrease their capacity, they can adjust their plan and the service will be tailored to meet their requirements.

In line with its keen focus on sustainability and circularity, Epiroc will remove old batteries from site and replace them with new. The older batteries are then used for secondary applications and are recycled at the end of the process.

"A key component to the success of this offering is the flexibility it allows our cus-

EQUIPMENT GALLERY

Last Call for Reliable, Mechanical 15-ton Truck



Aramine announced the final production runs of its T1601M, 15-ton mine trucks for small- to medium-scale underground operations. Deutz is discontinuing the F8L-413FW V8 air-cooled engines for the truck must be placed before end-of-year 2020.

At 2 m wide, the trucks are best matched to 12- to 18-m² sections and galleries as small as 3 m by 3 m. The trucks offer 15- to 17.5-ton capacity.

The operator compartments feature an ergonomic cabin. The dump box has a strong-welded structure, angled corners, a smooth interior and a rear duck tail, Aramine reported.

An optional tailgate increases capacity and limits spillage. An optional telescopic box is designed for low-back-height unloading or filling. The optional X-tram Cap upgrade, which mandates larger wheels, increases capacity.

Aramine described the truck as very reliable, easy and purpose-engineered with minimal electronics for easier maintenance.

The model was first released roughly nine years ago along with the T1601C, which has a full CANBus system and a Cummins Tier 3 CE CMSHA engine. A Tier 4-final version is available.

After 2020, only the T1601C will be available.

www.aramine.com

RigScan Preempts Unplanned Repairs

Epiroc reported its RigScan service solution speeds the equipment audit process, making it less intrusive and more comprehensive. The audit spans as much as

a business day and is completed by an Epiroc technician.

Hardware used includes a tablet and cameras. The tablet puts a series of questions and tasks to the technician. Thermal cameras photograph machine components.

The answers are processed, and the pictures are analyzed to determine signs of wear. Epiroc produces the audit results within 72 hours.

RigScan audits can be done routinely, Epiroc reported. Benefits include less downtime from unplanned repairs, and increased longevity for the equipment audited.

www.epiroc.com

Wear-resistant Ceramic Liners

Polydeck announced a new line of ceramic liners and panels, described as a

versatile, bolt-in solution engineered for maximum performance in aggressive wear environments.

The solution is built with the company's Armadex rubber compounds, which offer flexibility and high-wear tolerance. The modular liners are designed to help eliminate binding, to last longer and to reduce noise levels, the company reported.

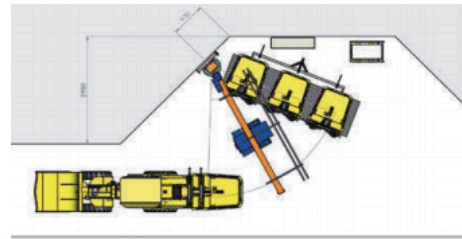
They are available in 1- by 1-ft or 1 by 2-ft cylinder or square inserts, and are ideal for applications with heavy loading, large piece sizes and long drop heights, Polydeck reported. They come with a welded stud per ft² on the back of each insert.

The company offers the services of engineers and support personnel to qualify customers and to help with installation. The liners are backed by a performance guarantee.

www.polydeck.com

500-hp Cone Crusher With Less Maintenance

Superior Industries showcased the P500, the latest model in its Patriot Cone Crusher line. The crusher is engineered to offer 500 hp, features a 59-in.-diameter head,



The charging station — tunnel layout for Aramine's battery-electric L140B loader. (Photo: Aramine)

IM NARROW VEIN & LOW-PROFILE MINING



The Aramine miniloader L350B is now operating in mines in Europe, Russia, and even at high altitudes in South America, Marc Melkonian says

Melkonian explained: "Depending on the mine layout, it (the mobile station) can be useful when the changing bench can follow to the face to muck and stay close to the miniloader to reduce the running distance.

"Moreover, the mobile changing bench will also be equipped with a crane, which can be useful within the mine. The system will be able to be used as a trailer to move the battery packs from one place to another, but also move any other heavy objects."

Considering the miniloader L350B has been successfully deployed across the globe, it is hardly surprising Aramine is looking to electrify other machines.

"The next step is to be always more productive, so our R&D department is currently working on a new battery-powered mining loader," Melkonian said.

The L350B, with an incomparable "size to capacity" ratio to carry more payload in smaller gallery sections, will come with a tramming capacity of 3.5 t and a width of 1.5 m, compared with 1.4 t and 1.1 m, respectively, for the miniloader L350B, he explained.

This will be based on the design for the diesel-powered L350D, which is already operating in mines across the globe, with plans to launch the L350B at the MINExpo event in Las Vegas in September 2021.

The full scope

The GHF Group has a large, competitive low profile and narrow-vein offering through its investments in GHF, Mine Master and JH Fletcher, and tie-ups with Canada's MacLean Engineering and Peru's Overprime.

This covers applications from load and haul, to

drilling and bolting, to utility vehicles, supporting both hard-rock and soft-rock mining operations in both development and production applications around the world.

The GHF low-profile LHDs – the SLP-5 and SLP-6 – are built on simple, reliable and proven technology with extremely low operating costs and a robust frame to cater for harsh underground hard-rock mining conditions, according to the company.

The SLP-8, meanwhile, boasts a digital platform that provides operators and shift bosses with machine analytics potential. It also comes with an ergonomic operator compartment, GHF said. "The SLP-8 is the only true 8 t loader in its size class with excellent performance capabilities at a low running cost," the company added.

The 14 t SLP-14H is the highest capacity low profile LHD in the world, according to the

company. It comes with an ergonomically-designed, air-conditioned, closed operator compartment, which boasts ample legroom and is equipped with a swivel seat (±15°) making it comfortable for the operator to drive in both directions. The loader is equipped with an articulated swivel hinge, effectively reducing the height, and improving performance, while the hydrostatic drivetrain allows for a further height reduction due to the removal of conventional drivetrain components.

The maximum height of the SLP-14H is in line with the tyre diameter – even the canopy is positioned lower than the tyres to reduce the "envelope of rupture". The loader also has low maintenance costs per operating hour, GHF says.

Looking towards operating intelligence, the SLP-14H is fitted with TIMO (Tip mode), semi-autonomous bucket filling mode, a bucket shaker for emptying the bucket in low-profile sections of the mine, bucket weighing system, camera system (rear and side) for improved visibility, and digital analytics. It is also automation ready, GHF says.

"The SLP-14H is a 100% customised loader for highly productive mines with heights of less than 2,000 mm," the company said.

GHF's low-profile loaders have excellent weight distribution, resulting in better loading characteristics and increased component and tyre life, according to the company, improved torque helps up-dip loading performance, while the bucket design configurations ensure improved loading cycle times and bucket and boom life.

GHF has local production and aftermarket service support based in southern Africa where the largest global footprint of underground hard-rock low profile mines exists. "This provides not only for an excellent understanding of the



One of the more recent pieces of equipment to arrive at Pure Gold Mining's Madsen gold project in Red Lake, Ontario, is a 26 t capacity D1-26H articulated dump truck from DUX Machinery. This underground four-wheel drive truck is well suited for hauling ore, waste and backfill on level and steep grades, according to DUX. It also has the highest power to weight ratio in its class, the company said, adding that it permits efficient chute, side and end loading in narrow drifts with low headings

Portrait d'entrepreneuse

Geneviève Melkonian, une femme de tête et de cœur

Par Béatrice Somville – Photos : DR, X

Fille d'Angèle et de Jacques Melkonian, deux entrepreneurs qui vont lui transmettre leur passion pour l'entreprise, Geneviève Melkonian voit le jour à Gardanne en 1964.

Après un bac C, obtenu avec mention, elle s'oriente vers les grandes écoles de commerce, et choisit l'ESCAE de Marseille pour effectuer son cursus scolaire.

Très tôt, l'idée de reprendre l'affaire familiale la titille et elle va avoir la chance d'avoir des parents qui vont lui en laisser l'opportunité ! Ils n'auront pas à le regretter...

Elle a 25 ans à peine quand, ils lui passent les rennes de leur entreprise. Geneviève se lance dans l'aventure avec ses deux frères, Marc et Christophe qui ont, par chance, des formations très complémentaires. "Nos parents sont restés à nos côtés pour nous conseiller, mais c'est nous qui avons la responsabilité". La nouvelle génération ne va pas craindre de prendre des risques, elle va voir grand et réussir !

Associés depuis 25 ans maintenant, Geneviève Melkonian et ses frères ont littéralement "explosé les compteurs" en hissant Aramine, à un très haut niveau et en la propulsant à l'international. "Partie d'un garage automobile, l'entreprise est aujourd'hui leader mondial dans son métier. Spécialisée dans la construction d'engins, elle distribue ses produits dans 80 pays" rappelle, non sans quelque fierté, la présidente d'Aramine.

Pour Geneviève Melkonian, le travail est une passion et elle s'y adonne à temps plein. "Diriger l'entreprise, c'est ma vie" résume-t-elle, en précisant "je ne fais partie d'aucun réseau, je suis une femme libre. Ce que j'aime, c'est embarquer avec

moi mon équipe et attirer de nouveaux talents, pour accomplir ensemble de grands projets ambitieux qui permettent à chacun de se réaliser". Car la quête de sens fait aussi partie des préoccupations de la dirigeante, qui a entamé, sur le plan personnel, un cheminement spirituel. Mais chut, elle préfère rester discrète sur ce sujet.

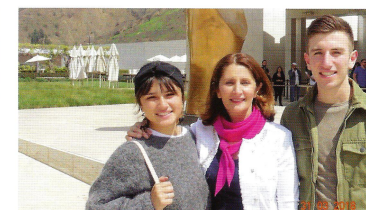
Sur d'autres aussi d'ailleurs et il n'était pas aisé de faire parler d'elle-même, cette femme qui préfère parler de sa famille ou de son entreprise.

Animée par le désir de transmettre son expérience et de soutenir les jeunes, elle s'est investie pendant dix ans dans le crowdfunding via mymajor.cie, plateforme française de soutien aux jeunes artistes et entrepreneurs.

L'autre grande passion de Geneviève Melkonian, c'est sa famille, et en particulier ses deux enfants, Victoria et Richard, dont elle est très fière et avec lesquels elle partage une belle complicité. "En dignes représentants de la génération Y, ils me challengent au quotidien, et m'obligent à me remettre en question et à avancer avec eux. Richard travaille déjà dans l'entreprise et Victoria, qui a la fibre humanitaire est partie faire ses études de médecine en Nouvelle-Zélande".

Au chapitre loisirs, chez Geneviève Melkonian, ce sont les voyages qui l'emportent "j'ai toujours besoin de voir d'autres horizons, d'autres paysages" confie-t-elle.

Une bonne façon de se ressourcer pour atteindre son nouvel objectif – car on l'a compris, elle ne s'arrête jamais – voire passer Aramine, d'entreprise industrielle à ETI.



Aramine - Groupe Melkonian
158, rue Henri Bessemer
04 42 53 53 00
www.aramine.com



A person is shown from the back, wearing a white hard hat and a dark-colored jacket. The jacket has a large white logo on the back that consists of the letters 'C' and 'O' with a stylized 'A' in between, resembling a tractor. Below the logo, the website address 'www.aramine.com' is printed in white. The person is standing against a plain white background.

